

2010

Beteiligungsbericht der Stadt Gotha


zum 30.09.2010

Vorwort

Die Stadtverwaltung der Stadt Gotha hat den Beteiligungsbericht zum 30.09.2010, der über die Beteiligungen in privatrechtlicher Organisationsform im Jahr 2009 informiert, entsprechend den rechtlichen Anforderungen nach § 75a der Thüringer Kommunalordnung erstellt. Der Beteiligungsbericht 2010 gibt damit einen Überblick über das Beteiligungsportfolio und den Beitrag der einzelnen Gesellschaften zum Leistungsspektrum der Stadt Gotha.

Im Folgenden sind ein Organigramm der Beteiligungen, ausgewählte Kennzahlen der einzelnen Unternehmen im Überblick, sowie eine Übersicht der städtischen Unternehmen mit deren wichtigsten Informationen aus dem Geschäftsjahr – zur Verfügung gestellt von den einzelnen Gesellschaften – dargestellt. Erstmalig sind die wesentlichen Änderungen in den kommunalen Beteiligungen im Jahr 2009 im Überblick aufgeführt.

Ich freue mich, Ihnen den Beteiligungsbericht zum 30.09.2010 der Stadt Gotha präsentieren zu können und danke den Beschäftigten der städtischen Beteiligungen für die geleistete Arbeit im Interesse unserer Bürgerinnen und Bürger.



Knut Kreuch
Oberbürgermeister

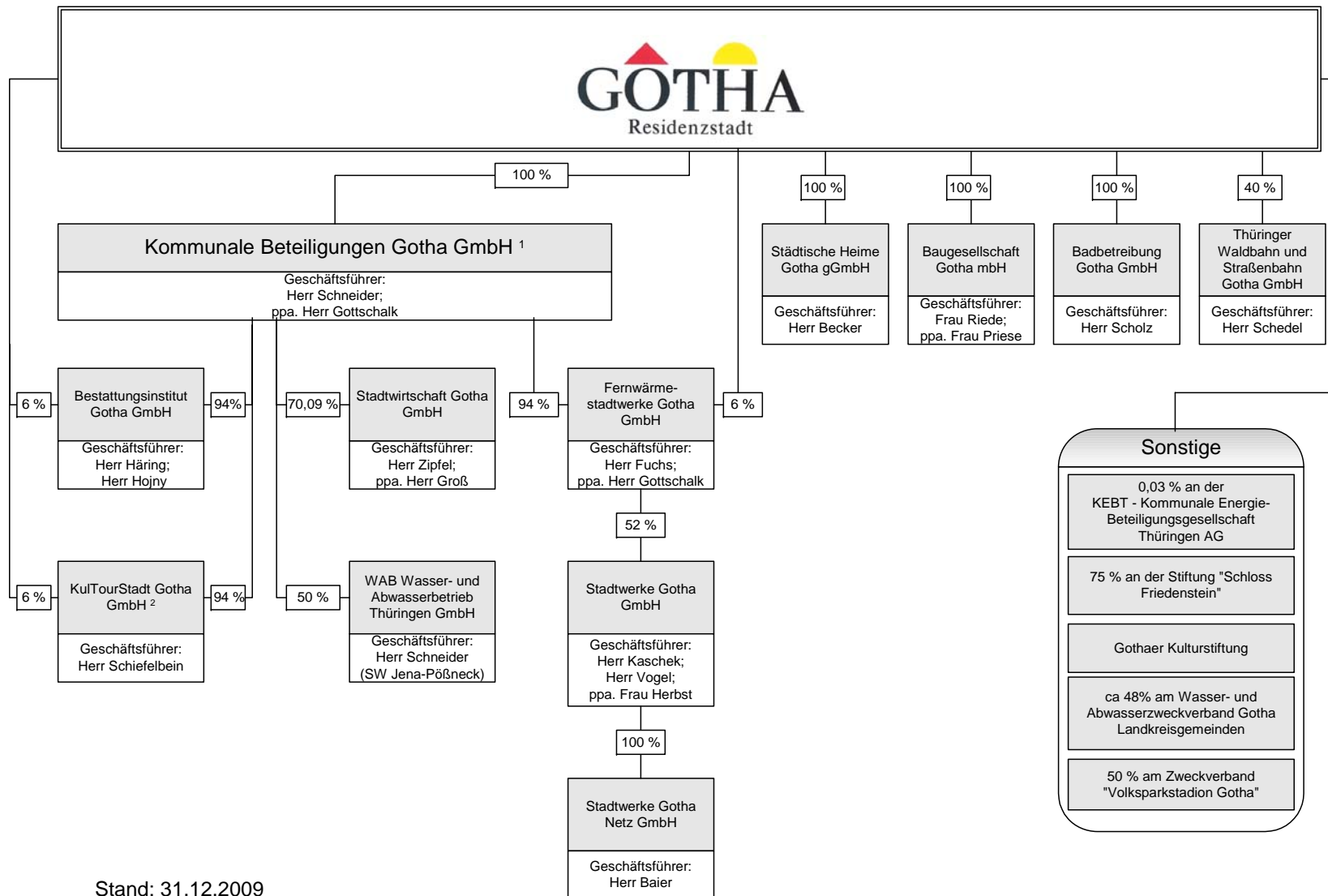
Inhaltsverzeichnis

	<i>Seite</i>
1. Beteiligungen der Stadt Gotha	4
1.1 Organigramm	4
1.2 Wesentliche Änderungen in den kommunalen Beteiligungen	5
2. Ausgewählte Kennziffern im Überblick	6
2.1 Allgemeine Hinweise	6
2.2 Entwicklungskennziffern zum Jahresabschluss und zur Vermögens-, Finanz- und Ertragslage ausgewählter Unternehmen	7
2.3 Übersicht der Zuschüsse, Kapitalentnahmen und Gewinnausschüttungen ausgewählter Unternehmen	11
3. Darstellung der Unternehmen	12
3.1 Badbetriebe Gotha GmbH	12
3.2 Baugesellschaft Gotha mbH	15
3.3 Bestattungsinstitut Gotha GmbH	21
3.4 Fernwärmestadtwerke Gotha GmbH	26
3.5 Kommunale Beteiligungen Gotha GmbH	31
3.6 KEBT Kommunale Energie Beteiligungsgesellschaft Thüringen AG	37
3.7 KulTourStadt Gotha GmbH	41
3.8 Städtische Heime Gotha gGmbH	47
3.9 Stadtwerke Gotha GmbH	51
3.10 Stadtwerke Gotha Netz GmbH	56
3.11 Stadtwirtschaft Gotha GmbH	61
3.12 Thüringer Waldbahn und Straßenbahn Gotha GmbH	66
3.13 Wasser- und Abwasserbetrieb Thüringen GmbH	70

Impressum

1. Beteiligungen der Stadt Gotha

1.1 Organigramm



Stand: 31.12.2009

¹ vormals: WiBeGo - Wirtschaftsbeteiligungen Gotha GmbH

² vormals: WiBeGo - Service GmbH

1.2 Wesentliche Änderungen in den kommunalen Beteiligungen

Im Jahr 2009 erfolgten folgende wesentliche Änderungen in den kommunalen Beteiligungsgesellschaften:

Mit Stadtratsbeschluss vom 11. März 2009 stimmte der Stadtrat der Stadt Gotha der Umfirmierung der WiBeGo-Service GmbH in die KulTourStadt Gotha GmbH zum 01. Juli 2009, verbunden mit einer Anpassung der Aufgaben der Gesellschaft, zu.

Zur künftigen Betreibung des in Sanierung und Erweiterung befindlichen historischen Stadtbades wurde am 27. März 2009 mit der Badbetreibung Gotha GmbH eine weitere kommunale Gesellschaft gegründet.

Weiterhin hat der Stadtrat am 26. August 2009 beschlossen, die Heimservice Gotha GmbH als Tochterunternehmen der Städtische Heime Gotha GmbH zu gründen.

Der Stadtrat der Stadt Gotha hat am 4. November 2009 den Wegfall des öffentlichen Zwecks für die Stadtwirtschaft Gotha GmbH festgestellt und zur Genehmigung bei der Rechtsaufsichtsbehörde eingereicht.

Auf Grundlage eines Stadtratsbeschlusses aus dem Jahr 2008 wurden die Geschäftsanteile der Kommunale Beteiligungen Gotha GmbH an der GTK – Grafik, Text und Kommunikation GmbH am 16. Dezember 2009 rückveräußert.

Zum Stichtag 31.12.2009 war die Stadt Gotha an neun privatrechtlichen Unternehmen unmittelbar und an vier Gesellschaften mittelbar beteiligt. Weiterhin ist die Stadt Mitglied in 2 Zweckverbänden und darüber hinaus an zwei Stiftungen beteiligt.

2. Ausgewählte Kennziffern im Überblick

2.1 Allgemeine Hinweise

Die aufgeführten Kennzahlen sind aus den Jahresabschlüssen und Prüfungsberichten der einzelnen Gesellschaften entnommen bzw. abgeleitet. Eine Konsolidierung (also die Zusammenfassung und Bereinigung der Einzelabschlüsse) auf Ebene des Gesellschafters Stadt Gotha zur Darstellung der Gesamtwerte wurde nicht vorgenommen. Damit ist eine Einschränkung der Aussagekraft von mehreren Gesamtwerten (z.B. Jahresergebnis, Umsatz, Ergebnis der gewöhnlichen Geschäftstätigkeit) verbunden. Diese beruht auf der teilweisen Mehrfachberücksichtigung von Ergebnissen im Gesamtwert sowie den bei einigen Gesellschaften bestehenden Anteilen Dritter.

2.2 Entwicklungskennziffern zum Jahresabschluss und zur Vermögens-, Finanz- und Ertragslage ausgewählter Unternehmen (Beteiligung > 25 %)

Unternehmen	Umsatz Umsatzerlöse in TEUR			Gesamtleistung Summe aus Umsatzerlösen, Bestandsveränderungen, aktivierten Eigenleistungen und sonstigen betrieblichen Erträgen in TEUR			Ergebnis der gewöhnlichen Geschäftstätigkeit Gewinn vor Ertragssteuern in TEUR			Jahresergebnis in TEUR		
	2009	2008	2007	2009	2008	2007	2009	2008	2007	2009	2008	2007
Badbetreuung Gotha GmbH ¹⁾	0	-	-	40	-	-	0	-	-	0	-	-
Baugesellschaft Gotha mbH	17.046	16.990	16.705	20.422	19.329	18.428	2.397	182	-1.275	2.345	181	-1.276
Bestattungsinstitut Gotha GmbH	2.140	2.087	1.927	2.381	2.291	2.019	19	47	-232	0 ²⁾	0 ²⁾	0 ²⁾
Fernwärmestadtwerke Gotha GmbH	11.365	10.277	9.857	12.563	11.576	12.494	2.787	1.537	223	0 ²⁾	0 ²⁾	0 ²⁾
Kommunale Beteiligungen Gotha GmbH	0	0	0	1.642	2.901	4.129	240	-1.603	-4.157	239	-1.607	-4.182
KulTourStadt Gotha GmbH	1.863	1.872	1.478	3.205	2.165	2.108	-866	-1.897	-1.714	0 ²⁾	0 ²⁾	0 ²⁾
Städtische Heime Gotha gGmbH	8.024	7.872	7.554	8.181	8.048	7.747	97	120	253	11	-270	265
Stadtwerke Gotha GmbH	67.408	63.858	63.720	69.563	65.392	64.569	7.665	5.892	5.953	4.871	3.928	3.261
Stadtwerke Gotha Netz GmbH	20.527	19.411	18.905	20.671	19.471	18.932	-688	-199	167	0 ²⁾	0 ²⁾	102
Stadtwirtschaft Gotha GmbH	6.045	14.949	14.907	7.894	15.474	15.495	2.197	1.265	1.118	0 ²⁾	0 ²⁾	0 ²⁾
Thüringerwaldbahn und Straßenbahn Gotha GmbH	1.714	1.534	1.486	6.224	4.151	4.220	1.210	-22	4	1.199	-28	-3
WAB Wasser und Abwasserbetriebe Thüringen GmbH	62	60	0	62	64	8	-11	-27	-21	-11	-27	-21
Gesamt	136.194	138.910	136.539	152.848	150.862	150.149	15.047	5.295	319	8.654	2.177	-1.854

Unternehmen	Beschäftigte im Jahresdurchschnitt			Personalaufwand in TEUR			Personalaufwandsquote Personalaufwand / Gesamtleistung x 100 in %			Bilanzsumme in TEUR		
	2009	2008	2007	2009	2008	2007	2009	2008	2007	2009	2008	2007
Badbetriebe Gotha GmbH ¹⁾	0	-	-	0	-	-	-	-	-	75	-	-
Baugesellschaft Gotha mbH	47	47	45	2.283	2.230	2.001	11,2	11,5	10,9	162.602	162.570	165.282
Bestattungsinstitut Gotha GmbH	45	41	44	923	845	1.063	38,8	36,9	52,6	1.966	1.957	1.989
Fernwärmestadtwerke Gotha GmbH	22	23	22	1.133	1.025	1.029	9,0	8,9	8,2	17.939	18.304	18.310
Kommunale Beteiligungen Gotha GmbH	12	19	39	755	1.679	2.381	46,0	57,9	57,7	32.825	32.605	31.308
KulTourStadt Gotha GmbH	60	56	54	1.398	1.475	1.455	43,6	68,1	69,0	4.257	4.472	4.706
Städtische Heime Gotha gGmbH	221	210	209	5.029	4.824	4.665	61,5	59,9	60,2	11.461	11.641	12.119
Stadtwerke Gotha GmbH	68	65	58	3.164	3.222	3.487	4,5	4,9	5,4	43.367	50.712	51.159
Stadtwerke Gotha Netz GmbH	2	2	2	192	169	172	0,9	0,9	0,9	5.376	4.139	2.974
Stadtwirtschaft Gotha GmbH	81	266	266	2.153	7.283	7.525	27,3	47,1	48,6	6.139	5.976	6.576
Thüringerwaldbahn und Straßenbahn Gotha GmbH	78	79	80	2.701	2.657	2.539	43,4	64,0	60,2	13.504	13.892	13.780
WAB Wasser und Abwasserbetriebe Thüringen GmbH	0	0	0	0	0	0	0,0	0,0	0,0	70	63	78
Gesamt	636	808	819	19.731	25.409	26.317				299.581	306.331	308.281

Unternehmen	Anlagevermögen in TEUR			Eigenkapital in TEUR			Eigenkapitalquote Eigenkapital / Bilanzsumme x 100 in %			Anlagendeckung 1 Eigenkapital / Anlagevermögen x 100 in %		
	2009	2008	2007	2009	2008	2007	2009	2008	2007	2009	2008	2007
Badbetriebe Gotha GmbH ¹⁾	1	-	-	25	-	-	33,3	-	-	2.500,0	-	-
Baugesellschaft Gotha mbH	143.691	143.171	146.017	102.797	100.452	100.272	63,2	61,8	60,7	71,5	70,2	68,7
Bestattungsinstitut Gotha GmbH	1.141	1.023	1.061	767	767	767	39,0	39,1	38,6	67,2	75,0	72,3
Fernwärmestadtwerke Gotha GmbH	13.438	13.827	14.438	9.432	9.432	9.432	52,6	51,5	51,5	70,2	68,2	65,3
Kommunale Beteiligungen Gotha GmbH	19.577	27.742	26.734	5.914	5.675	7.283	18,0	17,4	23,3	30,2	20,5	27,2
KulTourStadt Gotha GmbH	3.603	3.712	3.877	506	506	506	11,9	11,3	10,8	14,0	13,6	13,1
Städtische Heime Gotha gGmbH	7.441	7.980	8.271	6.222	6.211	6.481	54,3	53,4	53,5	83,6	77,8	78,4
Stadtwerke Gotha GmbH	28.029	28.214	28.642	21.972	21.001	20.273	50,7	41,4	39,6	78,4	74,4	70,8
Stadtwerke Gotha Netz GmbH	0	0	0	127	127	127	2,4	3,1	4,3	-	-	-
Stadtwirtschaft Gotha GmbH	2.405	2.832	3.112	2.855	2.855	2.855	46,5	47,8	43,4	118,7	100,8	91,7
Thüringerwaldbahn und Straßenbahn Gotha GmbH	10.365	10.009	9.683	12.958	11.759	11.787	96,0	84,6	85,5	125,0	117,5	121,7
WAB Wasser und Abwasserbetriebe Thüringen GmbH	0	0	0	40	51	77	57,1	81,0	101,3	-	-	-
Gesamt	229.691	238.510	241.835	163.615	158.836	159.860						

Unternehmen	Cash-Flow aus laufender Geschäftstätigkeit in TEUR			Dynamischer Verschuldungsquotient bilanzielles Fremdkapital / Cash-Flow = zeitliche Tilgungsfähigkeit aller Verbindlichkeiten aus dem Cash-Flow in Jahren			Liquidität 1 flüssige Mittel / kurzfristige Verbindlichkeiten x 100 in %			Return on Equity Gewinn / Eigenkapital x 100 in %		
	2009	2008	2007	2009	2008	2007	2009	2008	2007	2009	2008	2007
Badbetreuung Gotha GmbH 1)	-	-	-	-	-	-	258,2	-	-	0,0	-	-
Baugesellschaft Gotha mbH	3.864	3.372	4.287	15,5	18,4	15,2	93,4	97,9	102,6	2,3	0,2	-1,3
Bestattungsinstitut Gotha GmbH	406	-754	225	3,0	n.a.	5,4	2,2	3,1	1,6	2,5	6,1	-30,3
Fernwärmestadtwerke Gotha GmbH	2.339	2.766	1.719	3,6	3,2	5,2	0,0	0,1	0,3	29,5	16,3	2,4
Kommunale Beteiligungen Gotha GmbH	384	-2.503	-5.428	70,1	n.a.	n.a.	0,0	0,1	0,1	4,1	-28,3	-57,1
KulTourStadt Gotha GmbH	-606	-2.024	-1.462	n.a.	n.a.	n.a.	5,9	13,8	2,6	-171,1	-374,9	-338,7
Städtische Heime Gotha gGmbH	241	253	-245	21,7	21,5	n.a.	11,3	10,0	9,9	1,6	1,9	3,9
Stadtwerke Gotha GmbH	2.298	4.641	7.210	9,3	6,4	4,3	81,7	75,0	58,3	34,9	28,1	29,4
Stadtwerke Gotha Netz GmbH	2.482	-30	634	2,1	n.a.	4,5	162,1	29,4	43,7	-541,7	-156,7	131,5
Stadtwirtschaft Gotha GmbH	1.504	1.251	339	2,2	2,5	11,0	2,7	6,4	7,3	77,0	44,3	39,2
Thüringerwaldbahn und Straßenbahn Gotha GmbH	305	810	1.110	1,8	2,6	1,8	895,6	503,6	581,4	9,3	-0,2	0,0
WAB Wasser und Abwasserbetriebe Thüringen GmbH	-2	-21	-12	n.a.	n.a.	n.a.	350,2	-	7.000,0	-27,5	-52,9	-27,3
Gesamt	13.215	7.761	8.377									

1) Hat zum 27.03.2009 die Geschäftstätigkeit aufgenommen.

2) Wert aufgrund von Ergebnisabführungsverträgen.

n.a. = nicht anwendbar, da negativer Wert

2.3 Übersicht der Zuschüsse, Kapitalentnahmen und Gewinnausschüttungen ausgewählter Unternehmen (Beteiligung > 25 %)

Unternehmen	Zuschüsse in TEUR			Kapitalentnahmen in TEUR			Gewinnausschüttungen in TEUR		
	2009	2008	2007	2009	2008	2007	2009	2008	2007
Badbetriebe Gotha GmbH	40	-	-	0	-	-	0	-	-
Baugesellschaft Gotha mbH	107 ¹⁾	90 ¹⁾	92 ¹⁾	0	0	0	0	0	0
Bestattungsinstitut Gotha GmbH	0	0	0	0	0	0	1	1	1
Fernwärmestadtwerke Gotha GmbH	0	0	0	0	0	0	92	13	93
Kommunale Beteiligungen Gotha GmbH	0	0	0	0	0	0	0	0	0
KulTourStadt Gotha GmbH	1.121	0	0	0	0	0	0	0	0
Thüringerwaldbahn und Straßenbahn Gotha GmbH	0	0	0	0	0	0	0	0	0
Gesamt	1.268	90	92	2.500	0	0	153	93	14

1) Kommunalen Anteil im Rahmen der Städtebauförderung.

3. Darstellung der Unternehmen

3.1 Badbetrieubung Gotha GmbH

a) Gegenstand des Unternehmens

Aus § 3 des Gesellschaftsvertrags der Badbetrieubung Gotha GmbH ergibt sich folgender Unternehmensgegenstand:

- (1) Gegenstand des Unternehmens ist die Betreibung von Frei- und Hallenbädern im Gebiet der Stadt Gotha.
- (2) Die Gesellschaft ist zu allen Maßnahmen und Geschäften berechtigt, die im unmittelbaren und wirtschaftlichen Zusammenhang mit dem vorgenannten Gesellschaftszweck stehen.

b) Beteiligungsverhältnisse

Im Geschäftsjahr 2009 ist die Stadt Gotha zu 100 % an der Badbetrieubung Gotha GmbH beteiligt.

Das Unternehmen selbst hält keine Beteiligungen.

c) Besetzung der Organe

Geschäftsführung: Herr Matthias Scholz

Die Badbetrieubung Gotha GmbH besitzt keinen Aufsichtsrat.

d) Stand der Erfüllung des öffentlichen Zwecks

Die Badbetrieubung Gotha GmbH ist als Dienstleistungsgesellschaft für die Betreibung von Frei- und Hallenbädern im Gebiet der Stadt Gotha durch notarielle Beurkundung im März 2009 gegründet worden. Sie übernimmt folglich Teilaufgaben der Stadt Gotha, die entsprechend § 2 Abs. 2 der Thüringer Kommunalordnung im Gemeindegebiet Freizeit- und Erholungseinrichtungen zu errichten, zu entwickeln und zu betreiben hat.

e) **Situationsbericht des Unternehmens**

Gegenwärtige Situation

Die Hauptaufgabe der Gesellschaft – die bis zur Personalüberleitung des städtischen Badpersonals bzw. der Neueinstellung des zusätzlich benötigten Personals nur aus der Geschäftsführung besteht – war und ist die beratende Tätigkeit für die Bauherrin Stadt Gotha bei allen, den späteren Betrieb beeinflussenden, Entscheidungen im Zuge der Sanierung und Erweiterung des historischen Stadt-Bades. Wichtige Weichenstellungen im Sinne einer nachhaltig wirtschaftlichen Betreibung konnten bereits realisiert werden.

Das Rumpfgeschäftsjahr 2009 schließt mit einem ausgeglichenen Jahresergebnis ab. Die Zahlungsfähigkeit der Gesellschaft war zu jeder Zeit gesichert.

Ausblick

Eine mögliche Einbindung in die kommunale Beteiligungen Gotha GmbH (Konzernmutter) stellt für die Geschäftsführung eine denkbare Handlungsalternative für die Zukunft dar. Ziel dabei ist es, vor allem Synergieeffekte zwischen den Konzerngesellschaften zu generieren (z.B. wechselseitige technisch-wirtschaftliche Verflechtung mit dem Energiebereich).

Mit Beginn des Bäderbetriebes im sanierten und erweiterten Stadt-Bad Gotha ab dem Geschäftsjahr 2012 rechnet die Geschäftsführung nach der derzeit vorliegenden Planungsrechnung mit ausgeglichenen Jahresergebnissen für die Folgejahre. Gegenüber den Umsätzen der bis dahin betriebenen alten Schwimmhalle wird mit steigenden Erlösen über alle Profitcenter hinweg gerechnet.

Durch den Einbau modernster Technik bei der Realisierung des Investitionsobjektes Stadt-Bad (u.a. Lüftungsanlage mit 3-stufiger Wärmerückgewinnung, Badewasseraufbereitung mit Hilfe einer Ultrafiltrationsanlage, Einsatz einer Schlammwasseraufbereitungsanlage, Einsatz von Erdwärme und Fernwärme) werden die Folgekosten und somit das betriebswirtschaftliche Ergebnis der Badbetreibung Gotha GmbH positiv beeinflusst.

f) Bilanz und GuV des Unternehmens

Aktiva	Rumpfgeschäftsjahr zum 31.12.2009 in TEUR
A. Anlagevermögen	1
B. Umlaufvermögen	
I. Forderungen und sonstige Vermögensgegenstände	2
II. Kassenbestand, Guthaben bei Kreditinstituten	72
	74
C. Aktiver Rechnungsabgrenzungsposten	0
Bilanzsumme	75

Passiva	Rumpfgeschäftsjahr zum 31.12.2009 in TEUR
A. Eigenkapital	25
B. Rückstellungen	6
C. Verbindlichkeiten	28
D. Passiver Rechnungsabgrenzungsposten	16
Bilanzsumme	75

Gewinn- und Verlustrechnung	Rumpfgeschäftsjahr 2009 in TEUR
1. Sonstige betriebliche Erträge	40
2. Aufwendungen	-19
3. Abschreibungen auf immaterielle Vermögensgegenstände	0
4. Sonstige betriebliche Aufwendungen	-21
5. Jahresüberschuss / Jahresfehlbetrag	0
10. Bilanzgewinn / Bilanzverlust	0

3.2 Baugesellschaft Gotha mbH

a) **Gegenstand des Unternehmens**

Aus § 2 des Gesellschaftsvertrages der Baugesellschaft Gotha mbH ergibt sich folgender Gegenstand:

Die Gesellschaft erwirbt, verkauft, errichtet, betreut, bewirtschaftet und verwaltet bebaute und unbebaute Grundstücke in allen Rechts- und Nutzungsformen. Sie kann außerdem alle im Bereich der Wohnungswirtschaft, des Städtebaus und der Infrastruktur anfallenden Aufgaben übernehmen.

Sie kann Gemeinschaftsanlagen und Folgeeinrichtungen, Läden und Gewerbebauten, soziale und wirtschaftliche Einrichtungen errichten und bewirtschaften sowie Dienstleistungen in diesem Zusammenhang bereitstellen.

b) **Beteiligungsverhältnisse**

Im Geschäftsjahr 2009 ist die Stadt Gotha zu 100 % an der Baugesellschaft Gotha mbH beteiligt.

Das Unternehmen selbst hält keine Beteiligungen.

c) **Besetzung der Organe**

Geschäftsführung: Frau Christine Riede

Aufsichtsrat:	Herr Knut Kreuch	Aufsichtsratsvorsitzender
	Herr Heinz Kupfer	stellv. Aufsichtsratsvorsitzender (bis 30.06.2009)
	Frau Kerstin Götze-Eismann	stellv. Aufsichtsratsvorsitzende (ab 01.07.2009)
	Frau Caroline Lösche	Mitglied des Aufsichtsrats (bis 30.06.2009)
	Frau Claudia Cölln	Mitglied des Aufsichtsrats (ab 01.07.2009)

Herr Bernd Fundheller
Herr Dietrich Wohlfarth

Mitglied des Aufsichtsrats
Mitglied des Aufsichtsrats

Die Vergütungen für den Aufsichtsrat betragen im Geschäftsjahr 7.000 €

d) Stand der Erfüllung des öffentlichen Zwecks

Die Aktivitäten im Kernbereich der gemeindlichen Tätigkeit, insbesondere bei der Wohnungswirtschaft, dienen anerkanntermaßen einem öffentlichen Zweck. Kommunale Wohnungspolitik ist daher immer als Bestandteil von Maßnahmen der Sozialpolitik und zur Sicherung des sozialen Friedens in einer Stadt zu sehen. Die soziale Balance ist Grundvoraussetzung für eine positive Stadtentwicklung, für die Entfaltung als Wirtschafts- und die Attraktivität als Wohnstandort.

An Zielen der kommunalen Politik, wie eine angemessene Wohnraumversorgung für die breiten Schichten der Bevölkerung sowie auch für Bevölkerungsgruppen, die von besonderen Problemen betroffen sind sowie die Revitalisierung von Stadtteilen, die bereits jetzt von Problemkonzentrationen betroffen sind, wird gemeinsam gearbeitet. Die praktische Umsetzung dieses Anspruchs spiegelt sich in der Zusammenarbeit der verschiedenen Ämter der Stadtverwaltung sowie der des Landkreises Gotha, insbesondere der Sozialverwaltung, dem Amt für Grundstücks- und Gebäudemanagement sowie dem Stadtplanungsamt wider. Im Fokus der Arbeit steht dabei, die zur Verfügung stehenden Wohnungen bedarfsgerecht zu belegen und für eine ausgewogene Mieterstruktur zu sorgen.

Als städtische Beteiligungsgesellschaft pflegt die Baugesellschaft den ständigen Dialog mit den Kunden sowie das Anliegen, der sozialen Verantwortung gegenüber dem Gut Wohnen gerecht zu werden. Die Gesellschaft unterstützt damit die Stadt Gotha bei ihrer Aufgabe insbesondere im Bereich der Daseinsvorsorge und trägt den wandelnden politischen, wirtschaftlichen und rechtlichen Rahmenbedingungen Rechnung. Insoweit unterscheidet sie sich wesentlich von privaten Unternehmen, deren primärer Zweck die Gewinnerzielung ist.

e) Situationsbericht des Unternehmens

Gegenwärtiger Bestand

	BGG - Bestand		WEG - Verwaltung		Verwaltung für Dritte		Treuhandobjekt		Gesamt	
	2009	2008	2009	2008	2009	2008	2008	2008	2008	2008
Wohnungen	4.585	4.620	379	379	112	118	0	0	5.076	5.117
Gewerbeobjekte	124	122	0	0	34	58	4	4	162	184
Sonstige Objekte:										
Pachtflächen	454	461	25	25	676	1.047	0	0	1155	1.533
Mietgaragen	29	29	9	9	26	35	0	0	64	73
Stellflächen	1.829	1.806	26	26	92	116	0	0	1947	1.948
Gärten	8	8	10	10	1	1	0	0	19	19
Wohnfläche in m²	248.202	250.330	22.478	22.478	7.229	7.679	0	0	277.909	280.487
Gewerbe- fläche in m²	17.662	17.895	0	0	4.908	13.130	2.429	2.429	24.999	33.454
Gesamt- fläche in m²	265.864	268.225	22.478	22.478	12.137	20.809	2.429	2.429	302.908	313.941

Bezogen auf die Anzahl der Wohnungen war der Gebäudebestand zum 31.12.2009 zu 64 % saniert und zu 26 % teilsaniert. Die unsanierten Wohnungen sind überwiegend für den Verkauf oder den Abbruch vorgesehen oder für komplexe Sanierungsmaßnahmen gezielt freigelenkt worden.

Im Geschäftsjahr 2009 ergaben sich wesentliche Bestandsveränderungen durch An- und Verkäufe von Grundstücken, durch Abrisse im Rahmen des Stadtumbau-Ost und durch Modernisierungen, Umnutzungen bzw. Neuvermessungen.

Leerstand / Vermietungssituation

Im Jahr 2009 wurden 430 Interessenten für Wohnraum registriert, dies ist eine Steigerung zum Vorjahr um 18,4 %. Hinsichtlich der nachgefragten Wohnungen ergab sich ein geringfügig angestiegenes Interesse für Zwei- und Drei-Raum-Wohnungen. Die Nachfrage nach Ein- und Fünf-Raum-Wohnungen ging zurück.

Zum 31.12.2009 standen insgesamt 729 Wohnungen leer, was einer Leerstandsquote von 15,9 % entspricht. Die Entwicklung stellt sich wie folgt dar:

Jahr	2009	2008	2007	2006	2005	2004
Leerstandsquote in %	15,9	15,2	14,9	14,1	15,2	16,8
Instandhaltungskostensatz in €/ m ²	15,6	15,5	13,4	11,2	12,4	11,8
Investitionen in den Bestand in €/ m ²	22,6	18,9	24	29,4	33,8	18,6

Mietenentwicklung

Die Sollmiete im Wohnungsbestand hat sich im Ergebnis zum Vorjahr um 9 T€ erhöht. Insgesamt gesehen stieg das durchschnittliche Mietpreisniveau im Kernbestand zum Vorjahr moderat um 3,8 %.

Grundstücksverkehr

Die Nachfrage nach den von der Gesellschaft angebotenen Grundstücken ist weiterhin rückläufig. Im Jahr 2009 konnten acht (VJ. 4) Grundstücke verkauft werden.

Bautätigkeit

Im Geschäftsjahr 2009 gliederten sich die Schwerpunkte der Investitionen folgendermaßen:

- Objektsanierungen 1.867 T€
- Rückbau nach Stadtentwicklungskonzept 252 T€

Instandhaltung

Für die Instandhaltung der Wohnungsbestände wurden im Geschäftsjahr 2009 insgesamt 3.058 T€ aufgewandt. Für Maßnahmen des Wiederbezugs wurden 1.221 Aufträge mit einer Summe von 497 T€ vergeben. Der durchschnittliche Renovierungsaufwand für eine neu zu vermietende Wohnung stieg um 12 %.

Ausblick

Einer Umfrage entsprechend sieht die Mehrheit der Wohnungsunternehmen eine Verschlechterung der Finanzierungsbedingungen voraus. Auch wenn 2009 keine flächendeckende Kreditklemme in Thüringen festzustellen war, bleibt zu befürchten,

dass die Zugangshürden bei der Kreditaufnahme höher werden. Deshalb sollten bei der Wahl der Finanzierungen auch Produkte eingebunden werden, die langfristig angelegt sind und strategisch kalkulierbare Zinsen garantieren, wie zum Beispiel Bausparverträge.

Während die Baugenehmigungen 2008 auf ein neues historisches Tief von annähernd 175.000 Wohneinheiten gefallen sind, sieht die Mehrheit der wohnungswirtschaftlichen Experten den tatsächlichen Neubaubedarf im Zeitraum bis 2025 in den Größenordnungen von 270.000 bis 350.000 Wohnungen pro Jahr - also 50 bis 100 Prozent höher. Das ist das Ergebnis einer Umfrage einer Landesbausparkasse. Auch die Baugesellschaft stößt bei der Umsetzung Ihrer Ideen zu bestimmten Wohnprojekten an die Grenzen der Verwertung von Bestandsimmobilien. Bestimmte Funktionalitäten lassen sich wirtschaftlicher in einem Neubau integrieren. Von daher muss in Zukunft bei Investitionen auch der Neubau eine Rolle spielen.

Sie ist ein entscheidender Faktor für wohnungswirtschaftliche Strategien. Entsprechend der 12. Koordinierten Bevölkerungsvorausberechnung wird sich die Thüringer Bevölkerung weiter stark reduzieren. Der Bericht geht von bis zu 19.300 Einwohnern aus, die Thüringen jährlich verliert. Für die Immobilienwirtschaft hat die Bevölkerungsentwicklung eine große Bedeutung. Schließlich geht mit rückläufiger Bevölkerung auch der Bedarf an Wohn- und Arbeitsflächen zurück. Es gibt einen unmittelbaren Zusammenhang zwischen Demografie und Bevölkerungsentwicklung, der sich in der sinkenden Wohnflächennachfrage deutlich machen wird. Ein weiterer wichtiger Faktor, der sich auch unmittelbar auf die Wohnungswirtschaft auswirkt, ist der Umstand, dass die Bevölkerung zunehmend immer älter wird. Das Thüringer Landesamt für Statistik geht davon aus, dass im Jahr 2030 bereits ca. 35 % der Bevölkerung 65 Jahre und älter sein werden. Das Durchschnittsalter der Thüringer lag 2008 bei 45,3 Jahre und wird demnach 2030 auf 51,4 Jahre ansteigen. Die rapide Alterung zeigt sich ebenso im Rückgang des Erwerbepersonenpotentials. Die Wohnung wird einmal mehr zum Lebensmittelpunkt. Daraus resultieren entsprechende Anforderungen an die Ausstattung, das Umfeld und die sozialen Kontakte.

f) Bilanz und GuV des Unternehmens

Aktiva	31.12.2009 in TEUR	31.12.2008 in TEUR	Veränderung in %
A. Anlagevermögen			
I. Immaterielle Vermögensgegenstände	82	106	-22,64
II. Sachanlagen	143.609	143.065	0,38
	143.691	143.171	0,36
B. Umlaufvermögen			
I. Vorräte	5.643	5.542	1,82
II. Forderungen und sonstige Vermögensgegenstände	4.229	4.788	-11,68
III. Wertpapiere	1.000	1.000	0,00
IV. Flüssige Mittel	8.030	8.056	-0,32
	18.902	19.386	-2,50
C. Aktiver Rechnungsabgrenzungsposten	9	13	-30,77
Bilanzsumme	162.602	162.570	0,02

Passiva	31.12.2009 in TEUR	31.12.2008 in TEUR	Veränderung in %
A. Eigenkapital			
I. Gezeichnetes Kapital	30.660	30.660	0,00
II. Kapitalrücklage	39.398	39.398	0,00
III. Gewinnrücklagen	30.213	30.213	0,00
IV. Bilanzgewinn / Bilanzverlust	2.525	181	1.295,03
	102.796	100.452	2,33
B. Rückstellungen	728	841	-13,44
C. Verbindlichkeiten	59.078	61.277	-3,59
D. Passiver Rechnungsabgrenzungsposten	0	0	0,00
Bilanzsumme	162.602	162.570	0,02

Gewinn- und Verlustrechnung	2009 in TEUR	2008 in TEUR	Veränderung in %
1. Umsatzerlöse	17.045	16.990	0,33
2. Erhöhung des Bestandes an unfertigen Leistungen	93	83	12,05
3. Andere aktivierte Eigenleistungen	51	52	-1,92
4. Sonstige betriebliche Erträge	3.232	2.205	46,58
5. Aufwendungen für bezogene Lieferungen und Leistungen	-9.189	-9.287	-1,05
7. Personalaufwand	-2.283	-2.230	2,38
8. Abschreibungen	-3.968	-4.657	-14,79
9. Sonstige betriebliche Aufwendungen	-1.018	-1.367	-25,53
10. Sonstige Zinsen und ähnliche Erträge	494	574	-13,94
12. Zinsen und ähnliche Aufwendungen	-2.060	-2.180	-5,50
13. Ergebnis der gewöhnlichen Geschäftstätigkeit	2.397	183	1.210,38
14. Steuern vom Einkommen und Ertrag	-51	0	-
15. Sonstige Steuern	-2	-2	0,00
16. Jahresüberschuss / Jahresfehlbetrag	2.344	181	1195,58
17. Gewinnvortrag	181	0	-
18. Bilanzgewinn / Bilanzverlust	2.525	181	1295,58

3.3 Bestattungsinstitut Gotha GmbH

a) **Gegenstand des Unternehmens**

Aus § 2 des Gesellschaftsvertrages des Bestattungsinstitutes Gotha GmbH ergibt sich folgender Gegenstand:

Die Gesellschaft führt durch:

- 1.) Erd- und Feuerbestattung, einschließlich Überführung.
- 2.) Friedhofswesen einschließlich die Betreuung, Unterhaltung und Instandsetzung des Krematoriums im Rahmen eines öffentlich-rechtlichen Vertrages mit der Stadt Gotha,
- 3.) Handel mit Särgen und deren Zubehör,
- 4.) Steinmetzarbeiten und Handel mit Steinmetzerzeugnissen.

b) **Beteiligungsverhältnisse**

Im Geschäftsjahr 2009 ist die Kommunale Beteiligungen Gotha GmbH zu 94 % und die Stadt Gotha zu 6 % am Bestattungsinstitut Gotha mbH beteiligt.

Das Unternehmen selbst hält keine Beteiligungen.

c) **Besetzung der Organe**

Geschäftsführung: Her Ronald Häring
Herr Matthias Hojny

Aufsichtsrat:	Herr Werner Kukulenz	Aufsichtsratsvorsitzender
	Frau Uta Dehmel	stellv. Aufsichtsratsvorsitzende (bis 30.06.2009)
	Frau Petra Koch	stellv. Aufsichtsratsvorsitzende (ab 01.07.2009)
	Herr Martin Heinze	Mitglied des Aufsichtsrats (bis 30.06.2009)

Frau Martina Schwarz

Mitglied des Aufsichtsrats
(ab 01.07.2009)

Die Vergütungen für den Aufsichtsrat betragen im Geschäftsjahr 4.300 €.

d) Stand der Erfüllung des öffentlichen Zwecks

Gemäß Stadtratsbeschluss 309/2006 vom 10.05.2006 ist der öffentliche Zweck der Bestattungsinstitut Gotha GmbH entfallen.

Die Praxis zeigt jedoch, dass durchaus Belange des öffentlichen Lebens stark tangiert werden, u.a. mit der Betreuung der ersten funktionstüchtigen Kremationsanlage Europas als kulturhistorischem Erbe der Residenzstadt Gotha.

e) Situationsbericht des Unternehmens

Gegenwärtige Situation

Die Wettbewerbssituation hat sich gegenüber 2008 verändert. Im Tätigkeitsbereich der Bestattungsinstitut Gotha GmbH sind derzeit 6 (VJ: 5) Mitbewerber aktiv am Markt tätig. Als neuer Wettbewerber ist das Bestattungsinstitut „Michael Trenker“, ansässig in Ohrdruf, in den Markt eingetreten.

	2009			2008			2007		
	Haupt- geschäfts- stelle Gotha	Außen- stelle Walters- hausen	Außen- stelle Fried- richroda	Haupt- geschäfts- stelle Gotha	Außen- stelle Walters- hausen	Außen- stelle Fried- richroda	Haupt- geschäfts- stelle Gotha	Außen- stelle Walters- hausen	Außen- stelle Fried- richroda
Sterbefälle	662	95	24	655	80	56	694	70	28
Gesamtzahl bearbeiteter Sterbefälle	781			791			792		
Marktanteil Sterbefälle in %	91,00			92,00			94,25		
Anzahl Kremie- rungen	1.722			1.616			1.600		

Insgesamt kann eingeschätzt werden, dass die Hauptgeschäftsstelle in Gotha, die Außenstellen in Waltershausen und Friedrichroda sowie die Kooperation mit dem Blumengeschäft Horn in Tambach-Dietharz eine stabile Marktposition inne haben.

Im Bereich Steinmetz ist im abgelaufenen Geschäftsjahr 2009 keine Abweichung der Anzahl der Aufträge zum Vorjahr zu verzeichnen. Da es keine zusätzlichen, neuen Mitbewerber am Markt gibt, kann zukünftig von einer sehr stabilen Auftragslage ausgegangen werden. Dagegen fiel der Umsatz je Auftrag im Bereich Steinmetz um 2% im Vergleich zum Vorjahr. Der Grund für diesen Rückgang liegt im veränderten Kundenverhalten, sprich der tendenzielle Weggang von der individuellen Grabstätte hin zur Urnengemeinschaftsanlage.

Im Bereich der Floristik hat sich gegenüber 2008 die Wettbewerbssituation nicht verändert. Insgesamt ist jedoch der Umsatz um 10% gegenüber dem Vorjahr zurück gegangen. Damit erreichte der Umsatz wieder das Niveau des Jahres 2007. Die bereits in 2007 eingeleiteten Maßnahmen zur Verbesserung der Wirtschaftlichkeit tragen dazu bei, dass der Fehlbetrag auch in 2009 nicht angestiegen ist, sondern sogar eine Verbesserung bezüglich des Planansatzes bedeutet.

Der Bereich Firmengebäude entwickelte sich im Wirtschaftsjahr 2009 stetig weiter. Im Wesentlichen wurden Abbruchmaßnahmen zur Schaffung von Baufeldfreiheit vorgenommen. Weiterhin wurden umfangreiche Planungsleistungen zur weiteren Erschließung des Garagenkomplexes für die Bestattung realisiert.

Ausblick

Die veränderten Rahmenbedingungen, die rückläufige Zahlungsmoral in der Bevölkerung und der gestiegene Wettbewerb im Bereich Kremation veranlasst die Geschäftsleitung, weitere Einsparpotentiale auszuschöpfen und zusätzliche Geschäfte zu generieren. Dieses muss auch weiterhin konsequent verfolgt und umgesetzt werden.

Der Erfolgsplan 2010 zeigt vor Ergebnisabführung ein positives Jahresergebnis von 54 T€. Bei einer geplanten Gesamtleistung von 1.900 T€ wird nach Abzug der operativen Betriebsaufwendungen ein Betriebsergebnis von 95 T€ geplant. Kostenein-

sparungen sollen vor allem durch die Optimierung bisher bestehender Prozesse erreicht werden.

Auch für die Geschäftsjahre 2011 bis 2014 rechnet die Geschäftsführung nach der derzeit vorliegenden Planungsrechnung mit anhaltenden positiven Jahresergebnissen vor Ergebnisabführung.

Aus Sicht der Unternehmensleitung werden keine Existenz gefährdenden Risiken gesehen.

f) Bilanz und GuV des Unternehmens

Aktiva	31.12.2009 in TEUR	31.12.2008 in TEUR	Veränderung in %
A. Anlagevermögen			
I. Immaterielle Vermögensgegenstände	16	18	-11,11
II. Sachanlagen	1.125	1.005	11,94
	1.141	1.023	11,53
B. Umlaufvermögen			
I. Vorräte	136	154	-11,69
II. Forderungen und sonstige Vermögensgegenstände	680	768	-11,46
III. Kassenbestand und Guthaben bei Kreditinstituten	9	12	-25,00
	825	934	-11,67
C. Aktiver Rechnungsabgrenzungsposten	0	0	-
Bilanzsumme	1.966	1.957	0,46

Passiva	31.12.2009 in TEUR	31.12.2008 in TEUR	Veränderung in %
A. Eigenkapital			
I. Gezeichnetes Kapital	28	28	0,00
II. Kapitalrücklage	687	687	0,00
III. Gewinnrücklagen	14	14	0,00
IV. Bilanzgewinn / Bilanzverlust	38	38	0,00
	767	767	0,00
B. Rückstellungen	335	322	4,04
C. Verbindlichkeiten	864	868	-0,46
D. Passiver Rechnungsabgrenzungsposten	0	0	-
Bilanzsumme	1.966	1.957	0,46

Gewinn- und Verlustrechnung	2009 in TEUR	2008 in TEUR	Veränderung in %
1. Umsatzerlöse	2.140	2.087	2,54
2. Sonstige betriebliche Erträge	240	204	17,65
3. Materialaufwand	-669	-688	-2,76
4. Personalaufwand	-923	-845	9,23
5. Abschreibungen auf immaterielle Vermögensgegenstände	-61	-71	-14,08
6. Sonstige betriebliche Aufwendungen	-698	-625	11,68
7. Sonstige Zinsen und ähnliche Erträge	4	2	100,00
8. Zinsen und ähnliche Aufwendungen	-15	-16	-6,25
9. Ergebnis der gewöhnlichen Geschäftstätigkeit	18	48	-62,50
11. Sonstige Steuern	-11	-11	0,00
13. Aufgrund eines Ergebnisabführungsvertrags abzuführendes Ergebnis	7	37	-81,08
14. Jahresüberschuss / Jahresfehlbetrag	0	0	-
15. Gewinnvortrag	38	38	0,00
16. Bilanzgewinn / Bilanzverlust	38	38	0,00

3.4 Fernwärmestadtwerke Gotha GmbH

a) **Gegenstand des Unternehmens**

Aus § 2 Nr.1 des Gesellschaftsvertrages der Fernwärmestadtwerke Gotha GmbH ergibt sich folgender Unternehmensgegenstand:

Gegenstand des Unternehmens ist die Erzeugung und Versorgung mit Fernwärme und Energie, einschließlich Dienstleistungen auf energiewirtschaftlichem Gebiet und Handwerkerleistungen, im Stadtgebiet Gotha und Umgebung.

b) **Beteiligungsverhältnisse**

Im Geschäftsjahr 2009 sind die Kommunale Beteiligungen Gotha GmbH zu 94 % und die Stadt Gotha zu 6 % an der Fernwärmestadtwerke Gotha GmbH beteiligt.

Das Unternehmen selbst hält eine Beteiligung an der Stadtwerke Gotha GmbH (52 %).

c) **Besetzung der Organe**

Geschäftsführung: Herr Eckhard Fuchs

Aufsichtsrat:	Herr Matthias Hey	Aufsichtsratsvorsitzender (bis 30.09.2009)
	Herr Werner Kukulenz	Aufsichtsratsvorsitzender (ab 01.10.2009)
	Herr Johannes Kaschub	stellv. Aufsichtsratsvorsitzender (bis 30.06.2009)
	Herr Wolfgang Metze	stellv. Aufsichtsratsvorsitzender (ab 01.07.2009)
	Frau Stephanie Schultze	Mitglied des Aufsichtsrats (bis 30.06.2009)
	Herr Maximilian Fliedner	Mitglied des Aufsichtsrats (ab 01.07.2009)
	Herr Lutz Kleinsteuber	Mitglied des Aufsichtsrats

Die Vergütungen für den Aufsichtsrat betragen im Geschäftsjahr 5.500 €.

d) Stand der Erfüllung des öffentlichen Zwecks

Der öffentliche Zweck besteht in der Sicherstellung der Fernwärmeversorgung von ca. 9.720 Wohnungseinheiten in der Stadt Gotha unter umweltpolitisch positiven Aspekten. Mit dem Bau des Heizkraftwerkes Gotha-West bzw. des Blockheizkraftwerkes Gotha-Siebleben im Jahre 1994 konnte der Schadstoffausstoß in Gotha signifikant zum Wohle der Bürger gesenkt werden.

e) Situationsbericht des Unternehmens

Ergebnis der Hauptproduktion und aktuelle Lage

	Wärmeabgabe			Stromverkauf (Erlöse inklusive vermiedener Netzdurchleitungsgebühren)			Gasverbrauch		
	2009	2008	2007	2009	2008	2007	2009	2008	2007
Abgabe bzw. Verbrauch in MWh	79.309	77.053	76.159	46.308	49.094	49.345	191.941	197.486	194.429
durchschnittlicher Preis in €/ MWh	90,79	86,43	84,39	72,88	55,99	56,89	36,57	34,83	35,44
Erlöse in TEUR	7.200	6.660	6.427	3.788	3.199	3.102	7.020	6.879	6.890

Die Fernwärmestadtwerke Gotha GmbH erwirtschaftete mit TEUR 2.752 ein um TEUR 1.238 besseres Jahresergebnis vor Ergebnisabführung als im Vorjahr (TEUR 1.514). Ursächlich hierfür ist neben den im Geschäftsjahr 2009 vereinnahmten Beteiligungserträgen für das Geschäftsjahr 2008 der Stadtwerke Gotha GmbH in Höhe von TEUR 2.028 (Vorjahr: TEUR 1.664) ein höheres Eigenergebnis, welches neben einer Verringerung der Gasverbrauchsmengen durch die Reduzierung der Gaseinkaufskosten und höhere Stromerlöse erreicht wurde.

Die Fernwärmepreise konnten nach Abschluss eines günstigeren Gaseinkaufs im Rahmen der Preisgleitklausel ab 01.10.2009 gesenkt werden.

Im Geschäftsjahr 2009 konnte durch verschiedenste Kosteneinsparungen ein positiver Beitrag auf das Unternehmensergebnis erreicht werden. Optimierungen bei den Wartungen im HKW Gotha-West führten zu einer Reduzierung der bezogenen Leistungen in Höhe von 99 T€ im Vergleich zum Plan. Hierbei hatte die vorzeitige Beendigung des bis 2012 geltenden BUOA-Vertrags zur Turbinenwartung eine erhebliche kostenentlastende Wirkung.

Wie in den Vorjahren erhielt die Fernwärmestadtwerke Gotha GmbH im Geschäftsjahr 2009 von der Deutschen Emissionshandelsstelle unentgeltlich herausgegebene Emissionsrechte, die auch im Geschäftsjahr 2009 aufgrund des technisch modernen Zustandes der Anlagen nicht vollständig für den Produktionsprozess benötigt werden. Es ist vorgesehen, die überschüssigen Emissionsrechte in 2010 am Energiemarkt zu verkaufen, um einen zusätzlichen Ertrag für das Unternehmen zu erzielen.

Ausblick

Seit dem 01. Januar 2010 verkauft die Fernwärmestadtwerke Gotha GmbH den selbsterzeugten Strom eigenverantwortlich unter Mitwirkung eines Energiehandelshauses am Markt. Die Stromerzeugung erfolgt wärmegeführt unter Berücksichtigung des jeweilig wirtschaftlichsten Erzeugers. Über im Vorfeld verkaufte Energiebänder hinaus produzierte Mehrmengen an Strom werden börsentäglich zum jeweils geltenden Kurs veräußert.

Nach erfolgter Gasausschreibung für 2009/2010 wird für den Gasbezugszeitraum 01. Oktober 2010 bis 31. Dezember 2011 im Frühjahr 2010 die nächste Gasausschreibung durchgeführt, um den wirtschaftlich günstigsten Anbieter zu ermitteln. Ziel hierbei ist es, die Fernwärmepreise stabil zu halten bzw. weiter zu senken.

Wie bereits in den Vorjahren wird das Contracting in einem stark umkämpften Wärmemarkt eine wichtige Rolle behalten. Dieses Nischenprodukt kann die Fernwärmestadtwerke Gotha GmbH auch in nicht durch Fernwärmetrassen erschlossenen Gebieten anbieten. Die Fernwärmestadtwerke Gotha GmbH ist hierbei ständig bemüht, neue Objekte hinzuzugewinnen. Weiter wird auch hier das Know-how der Fernwär-

mestadtwerke Gotha GmbH im Nahwärmebereich in Form von Contractinglösungen vermarktet.

Die Kopplung von Kraft und Wärme, also die gleichzeitige Strom- und Wärmeerzeugung, tritt hierbei als ökologisch sinnvolle Form von Energieerzeugung unter Nutzung fossiler Energieträger an vorderste Stelle. Damit wird ein aktiver Beitrag zur Reduzierung des CO₂-Ausstoßes geleistet. Insgesamt ist ein Trend zu einem Full-Service auch in der Wärmewirtschaft zu erkennen.

In der Mittelfristplanung 2010 und Folgejahre wird von einem wieder höheren Umsatzvolumen von 10.500 T€ ausgegangen. Mit Inbetriebnahme der neuen Gasmotoren im HKW Gotha-West wird es technisch möglich sein, in Kuppelproduktion bei gleichbleibendem Strompreisansatz 16.000 MWh mehr Stromerlöse als in 2009 zu erwirtschaften und damit eine stabile Ertragsbasis in der Zukunft und somit ein stabileres Jahresergebnis zu erreichen.

Das Ziel der Fernwärmestadtwerke Gotha GmbH besteht in einer dauerhaften Gewinnerreichung im Eigenergebnis ohne Beteiligungserträge, um damit im Rahmen der Ergebnisabführung an die Kommunale Beteiligungen Gotha GmbH einen zunehmend bedeutsameren Beitrag zu leisten.

Trotz sehr hoher planerischer Sorgfalt können Entwicklungen auf dem Energiemarkt sowie gesetzgeberische Maßnahmen mit Einfluss auf das Unternehmen nur schwer eingeschätzt werden.

f) Bilanz und GuV des Unternehmens

Aktiva	31.12.2009 in TEUR	31.12.2008 in TEUR	Veränderung in %
A. Anlagevermögen			
I. Immaterielle Vermögensgegenstände	389	383	1,57
II. Sachanlagen	9.244	9.640	-4,11
III. Finanzanlagen	3.804	3.804	0,00
	13.437	13.827	-2,82
B. Umlaufvermögen			
I. Vorräte	486	527	-7,78
II. Forderungen und sonstige Vermögensgegenstände	3.763	3.624	3,84
III. Kassenbestand und Guthaben bei Kreditinstituten	1	4	-75,00
	4.250	4.155	2,29
C. Aktiver Rechnungsabgrenzungsposten	251	323	-22,30
Bilanzsumme	17.938	18.305	-2,00

Passiva	31.12.2009 in TEUR	31.12.2008 in TEUR	Veränderung in %
A. Eigenkapital			
I. Gezeichnetes Kapital	30	30	0,00
II. Kapitalrücklage	2.365	2.365	0,00
III. Gewinnvortrag	7.037	7.037	0,00
IV. Jahresüberschuss	0	0	-
	9.432	9.432	0,00
B. Sonderposten	106	88	20,45
C. Empfangene Ertragszuschüsse	569	692	-17,77
D. Rückstellungen	764	678	12,68
E. Verbindlichkeiten	7.067	7.415	-4,69
Bilanzsumme	17.938	18.305	-2,00

Gewinn- und Verlustrechnung	2009 in TEUR	2008 in TEUR	Veränderung in %
1. Umsatzerlöse	11.365	10.277	10,59
2. Andere aktivierte Eigenleistungen	14	17	-17,65
3. Sonstige betriebliche Erträge	1.183	1.281	-7,65
4. Materialaufwand	-8.838	-8.835	0,03
5. Personalaufwand	-1.133	-1.025	10,54
6. Abschreibungen auf immaterielle Vermögensgegenstände	-850	-859	-1,05
7. Abschreibungen auf Vermögensgegenstände des Umlaufvermögens	-56	0	-
8. Sonstige betriebliche Aufwendungen	-805	-763	5,50
9. Erträge aus Beteiligungen	2.028	1.664	21,88
10. Sonstige Zinsen und ähnliche Erträge	29	5	480,00
11. Zinsen und ähnliche Aufwendungen	-150	-226	-33,63
12. Ergebnis der gewöhnlichen Geschäftstätigkeit	2.787	1.536	81,45
13. Steuern vom Einkommen und vom Ertrag	-28	-17	64,71
14. Sonstige Steuern	-6	-6	0,00
15. Aufgrund eines Ergebnisabführungsvertrags abzuführende Gewinne	2.753	1.513	81,96
16. Jahresüberschuss / Jahresfehlbetrag	0	0	0,00
17. Bilanzgewinn / Bilanzverlust	0	0	0,00

3.5 Kommunale Beteiligungen Gotha GmbH¹

a) **Gegenstand des Unternehmens**

Aus § 3 des Gesellschaftsvertrags der Kommunale Beteiligungen Gotha GmbH ergibt sich folgender Unternehmenszweck:

Gegenstand des Unternehmens ist:

- das Halten und Verwalten eigenen Vermögens sowie der Erwerb, das Halten und die Verwaltung von Beteiligungen, insbesondere an Unternehmen und Gesellschaften aller Art, gleich unter welcher Rechtsform das Unternehmen / die Gesellschaft betrieben wird und über welchen Unternehmensgegenstand diese Unternehmen / Gesellschaften verfügen,
- die Erbringung von Dienstleistungen aller Art für andere Gesellschaften im Rahmen des Beteiligungsmanagement mit Ausnahme genehmigungspflichtiger Tätigkeiten und unter Beachtung von § 71 (1) Ziffer 3 ThürKO, insbesondere Marketing, Controlling, Cash-Management.

b) **Beteiligungsverhältnisse**

Im Geschäftsjahr 2009 ist die Stadt Gotha zu 100 % an der Kommunale Beteiligungen Gotha GmbH beteiligt.

Das Unternehmen selbst hält folgende Beteiligungen:

- unmittelbar:	Bestattungsinstitut Gotha GmbH	94,00 %
	Fernwärmestadtwerke Gotha GmbH	94,00 %
	KulTourStadt Gotha GmbH	94,00 %
	Stadtwirtschaft Gotha GmbH	70,09 %
	Wasser und Abwasserbetrieb Thüringen GmbH	50,00 %
- mittelbar:	Stadtwerte Gotha GmbH über die Fernwärmestadtwerke Gotha GmbH	52,00 %

¹ Vormals WiBeGo - Wirtschaftsbeteiligungen Gotha GmbH

Stadtwerke Gotha Netz GmbH über die Stadtwerke Gotha GmbH 100 %

Die Beteiligung an der GTK – Grafik, Text und Kommunikation GmbH in Höhe von 24,8 % wurde am 16. Dezember 2009 rückveräußert.

c) Besetzung der Organe

Geschäftsführung: Herr Gerhard Schneider

Aufsichtsrat:	Herr Knut Kreuch	Aufsichtsratsvorsitzender
	Herr Olaf Schneider-Rehberg	1. Stellvertreter (bis 30.06.2009)
	Herr Matthias Stender	1. Stellvertreter (ab 01.07.2009)
	Herr Manfred Junge	2. Stellvertreter (bis 30.06.2009)
	Herr Sascha John	2. Stellvertreter (ab 01.07.2009)
	Herr Martin Steinbrück	Mitglied des Aufsichtsrats (ab 01.07.2009)
	Frau Nadja Jereschinski	Mitglied des Aufsichtsrats
	Frau Bärbel Schreyer	Mitglied des Aufsichtsrats
	Frau Astrid Gehb	Mitglied des Aufsichtsrats

Die Vergütungen für den Aufsichtsrat betragen im Geschäftsjahr 14.000 €.

d) Stand der Erfüllung des öffentlichen Zwecks

Als 100%ige städtische Gesellschaft hat die Kommunale Beteiligungen Gotha GmbH die Aufgabe, das Halten und die Verwaltung eigenen Vermögens sowie den Erwerb, das Halten und die Verwaltung von Beteiligungen an privatrechtlichen Gesellschaften im Rahmen der jeweils geltenden kommunalrechtlichen Vorschriften sowie Dienstleistungen im Rahmen des Beteiligungsmanagements zu erbringen.

Damit wurden die Voraussetzungen geschaffen, dass die städtischen Beteiligungen einheitlicher geführt werden können. Mit der einheitlichen Führung können für die

Stadt Gotha als einzigem Gesellschafter der Holding-Gesellschaft die strategischen Entscheidungen zu den einzelnen Geschäftsfeldern schneller und effizienter umgesetzt werden.

e) Situationsbericht des Unternehmens

Ertragslage

Der im Geschäftsjahr 2008 begonnene Umstrukturierungsprozess mit dem Ziel die Gesellschaft zu einer schlanken und effizienten Führungs- und Beteiligungsholding umzuformen, wurde im Geschäftsjahr 2009 fortgesetzt. Nach Jahresfehlbeträgen in den Vorjahren konnte die Kommunale Beteiligungen Gotha GmbH im Geschäftsjahr 2009 wieder ein positives Jahresergebnis erwirtschaften.

	2008 in TEUR	2007 in TEUR	2006 in TEUR
Erträge aus Gewinnabführung	4.233	2.370	1.012
Andere Erträge	1.475	2.850	4.050
Betriebsleistung	5.708	5.220	5.062
Personalaufwand	-753	-1.456	-2.259
Planmäßige Abschreibungen	-396	-463	-417
Aufwendungen aus Verlustübernahme	-876	-1.906	-1.961
Sonstige Steuern	-1	-5	-4
Sonstige betriebliche Aufwendungen	-1.004	-1.339	-2.589
Betriebsergebnis	2.678	51	-2.168
Finanzergebnis	-865	-1.075	-1.159
Geschäftsergebnis	1.813	-1.024	-3.327
Sondereinflüsse	-1.574	-583	-835
Ergebnis vor Ertragsteuern	239	-1.607	-4.162
Steuern vom Einkommen und vom Ertrag	0	0	-20
Jahresergebnis	239	-1.607	-4.182

Zu dem positiven Jahresergebnis haben höhere Beteiligungserträge der Fernwärme-stadtwerke Gotha (einschließlich Stadtwerke Gotha GmbH) und der Stadtwirtschaft Gotha GmbH sowie auch ein deutlich geringerer Jahresfehlbetrag der KulTourStadt Gotha GmbH wesentlich beigetragen. Gleichzeitig konnten die eigenen Personal-

und Betriebsaufwendungen der Kommunale Beteiligungen Gotha GmbH deutlich verringert werden.

In 2009 erfolgte die Übernahme des Rechnungswesens der Stadtwirtschaft Gotha sowie der KulTourStadt Gotha GmbH. Für diese Tochtergesellschaften werden kaufmännische Leistungen auf der Basis von Dienstleistungsverträgen erbracht.

Im Geschäftsjahr 2009 konnte auch das zwischen der Stadt Gotha und der Kommunale Beteiligungen Gotha GmbH zur Immobilie Ekhoﬂplatz 24 (Neues Rathaus) bestehende Mietverhältnis neu geregelt werden. Der unter Aufhebung des alten Mietvertrages neu abgeschlossene Mietvertrag hat eine Laufzeit bis zum Jahr 2032 und enthält eine zum Ablauf der Mietzeit durch die Stadt Gotha ausübbare Kaufoption.

Ausblick

Der Jahresüberschuss in Höhe von 239 T€ in 2009 gegenüber einem Jahresfehlbetrag von -1.607 T€ zeigt die Richtigkeit der Entscheidung und die Erfolge der Umstrukturierung der Gesellschaft. Die Beendigung von defizitären Geschäftsfeldern, Kosteneinsparungen und die umfängliche Personalreduzierung sowie höhere Beteiligungserträge verbessern deutlich die Ertragslage der Gesellschaft. Dieses setzt sich im Jahr 2010 nach der bisherigen Geschäftsentwicklung weiter fort.

Für die künftigen Geschäftsjahre gehen wir von einer weiteren Steigerung der Ertragslage aus. Neben einem weiter verbesserten Betriebsergebnis der Gesellschaft erwarten wir aus den gewinnbringenden Beteiligungsgesellschaften insgesamt höhere Beteiligungserträge. Das Geschäftsjahr 2010 könnte allerdings noch einmal mit einem Jahresfehlbetrag abschließen nachdem die Stadt Gotha aus haushalterischen Gründen in 2010 keine Zuschüsse an die verlustbehaftete Tochtergesellschaft KulTourStadt Gotha GmbH leistet und wenn bei der Stadtwerke Gotha GmbH in 2010 keine Ausschüttung des Jahresüberschusses 2009 erfolgt.

Für diese Konstellation wäre durch die Gesellschafterin Stadt Gotha eine Kapitaleinzahlung zum Erhalt des vorhandenen wirtschaftlichen Eigenkapitals zu leisten. Eine

weitere einmalige Ergebnisbelastung in 2010 besteht in den noch abzuschließenden Brand- und Arbeitsschutzmaßnahmen in der Immobilie Neues Rathaus.

Mit der Stadt Gotha werden Verhandlungen zu führen sein, dass diese die KulTour-Stadt Gotha GmbH zukünftig über Zuschüsse finanziert, nachdem mit dem Jahressteuergesetz 2009 eine Verrechnung von spartenübergreifenden Gewinnen und Verlusten nicht mehr möglich ist. Zudem übersteigt die Finanzierung der KulTour-Stadt Gotha GmbH die wirtschaftliche Kraft der Kommunale Beteiligungen Gotha GmbH. Im Gegenzug beabsichtigt die Stadt Gotha die Einbringung des Betriebes des Stadtbades als Tochtergesellschaft in die Holding auf der Basis eines steuerlich anerkannten Querverbundes.

In 2010 werden zudem die in 2009 begonnenen Maßnahmen zur effizienteren Prozessgestaltung, zur Vereinheitlichung des Rechnungswesens und zur Zusammenlegung der Aufgabe des Rechnungswesens bei der Kommunale Beteiligungen Gotha GmbH als Dienstleisterin für die Tochtergesellschaften fortsetzen. Bis zum Jahresende 2010 ist vorgesehen, diese Aufgaben einschließlich des mit dem Rechnungswesen betrauten Personals für die Fernwärmestadtwerke Gotha GmbH und die Bestattungsinstitut Gotha GmbH zu übernehmen.

f) Bilanz und GuV des Unternehmens

Aktiva	31.12.2009 in TEUR	31.12.2008 in TEUR	Veränderung in %
A. Anlagevermögen			
I. Immaterielle Vermögensgegenstände	8	21	-61,90
II. Sachanlagen	7.030	15.183	-53,7
III. Finanzanlagen	12.539	12.539	0,00
	19.577	27.743	-29,43
B. Umlaufvermögen			
I. Vorräte	201	470	-57,23
II. Forderungen und sonstige Vermögensgegenstände	13.038	4.375	198,01
III. Kassenbestand und Guthaben bei Kreditinstituten	5	15	-66,67
	13.244	4.860	172,51
C. Aktiver Rechnungsabgrenzungsposten	4	3	33,33
Bilanzsumme	32.825	32.606	0,67

Passiva	31.12.2009 in TEUR	31.12.2008 in TEUR	Veränderung in %
A. Eigenkapital			
I. Gezeichnetes Kapital	486	486	0,00
II. Kapitalrücklage	7.767	7.767	0,00
III. Bilanzgewinn / Bilanzverlust	-2.339	-2.577	-9,24
	5.914	5.676	4,19
B. Rückstellungen	727	588	23,64
C. Verbindlichkeiten	26.184	26.342	-0,60
Bilanzsumme	32.825	32.606	0,67

Gewinn- und Verlustrechnung	2009 in TEUR	2008 in TEUR	Veränderung in %
1. Sonstige betriebliche Erträge	1.642	2.901	-43,40
2. Personalaufwand	-756	-1.679	-54,97
3. Abschreibungen	-665	-463	43,63
4. Sonstige betriebliche Aufwendungen	-2.474	-1.750	41,37
5. Erträge aufgrund von Gewinnabführungsverträgen	4.233	2.370	78,61
6. Sonstige Zinsen und ähnliche Erträge	81	167	-51,50
7. Abschreibungen auf Finanzanlagen	0	0	-
8. Aufwendungen aus Verlustübernahme	-876	-1.906	-54,04
9. Zinsen und ähnliche Aufwendungen	-946	-1.242	-23,83
10. Ergebnis der gewöhnlichen Geschäftstätigkeit	239	-1.602	114,92
11. Sonstige Steuern	-1	-5	-80,00
12. Jahresüberschuss / Jahresfehlbetrag	238	-1.607	114,81
13. Verlustvortrag	-2.577	-970	165,67
14. Bilanzgewinn / Bilanzverlust	-2.339	-2.577	-6,91

3.6 KEBT Kommunale Energie Beteiligungsgesellschaft Thüringen AG

a) **Gegenstand des Unternehmens**

Gegenstand der Gesellschaft ist der Erwerb und die Verwaltung von Geschäftsanteilen der E.ON Thüringer Energie AG und die Wahrnehmung aller Gesellschafterrechte und –pflichten, die sich aus der Beteiligung an der Aktiengesellschaft ergeben sowie alle unmittelbar damit im Zusammenhang stehenden Geschäfte, insbesondere die Wahrnehmung und Sicherung der kommunal- und gesellschaftsrechtlich zulässigen Interessenvertretung der Aktionäre bei den Beteiligungsgesellschaften. Die Gesellschaft unterstützt ihre Aktionäre insbesondere bei deren Aufgaben zur Sicherung einer wirtschaftlich sinnvollen Daseinsvorsorge und bei der Darbietung einer sicheren Energieversorgung.

b) **Beteiligungsverhältnisse**

Die KEBT AG hielt zum 31. Dezember 2009 0,33 % als eigene Aktien. 99,67 % der Aktien wurden von rd. 845 kommunalen Aktionären gehalten. Diese Aktionäre sind im Aktienbuch der Gesellschaft eingetragen. Das Grundkapital der KEBT AG betrug zum 31. Dezember 2009 2.131.667 Euro.

Im Geschäftsjahr 2009 ist die Stadt Gotha zu 0,03 % (589 Aktien) an der KEBT Kommunale Energie Beteiligungsgesellschaft Thüringen AG beteiligt.

Die KEBT selbst ist an folgendem Unternehmen beteiligt:

- E.ON Thüringer Energie AG, Erfurt mit 36,025 %

c) **Besetzung der Organe**

Vorstand: Herr Thomas Lenz

Der Vorstand erhielt im Geschäftsjahr keine Bezüge.

Aufsichtsrat:	Herr Horst Brandt	Aufsichtsratsvorsitzender
	Herr Reinhard Zehner	stellv. Aufsichtsratsvorsitzender

Herr Steffen Harzer	Mitglied des Aufsichtsrats
Herr Johannes Hertwig	Mitglied des Aufsichtsrats
Herr Jürgen Hohberg	Mitglied des Aufsichtsrats
Herr Herbert Köhler	Mitglied des Aufsichtsrats

Die Vergütungen für den Aufsichtsrat betragen im Geschäftsjahr 4.500 €.

d) Stand der Erfüllung des öffentlichen Zwecks

Die Aufgabe einer ordentlichen und gesicherten Energieversorgung fällt als Teil der öffentlichen Daseinsvorsorge in den gemäß Artikel 28 Absatz 2 Grundgesetz und über § 2 Absatz 2 der Thüringer Kommunalordnung verfassungsrechtlich gewährleisteten Aufgabenbestand der Gemeinden und Städte. Die Energieversorgung ist damit in erster Linie eine am Gemeinwohl orientierte öffentliche Aufgabe, die in der Gewährleistung einer für alle Bürger lebensnotwendigen Versorgungsstruktur besteht. Dabei werden von den Kommunen auch verbraucher- und umweltschützende Maßgaben mit berücksichtigt.

Gemeinden und Städte sind demnach verpflichtet, die Versorgung ihrer Gemeindegebiete mit Strom, Gas und Wärme zu regeln. Aufgrund der in der Thüringer Kommunalordnung eingeräumten Handlungs- und Gestaltungsmöglichkeiten hat die Gemeinde bzw. Stadt dabei einen Entscheidungsspielraum, ob sie die Versorgung mit Strom, Gas und Wärme über ein eigenes kommunales Unternehmen oder über ein regionales Energieversorgungsunternehmen sichert.

Unternehmenszweck der KEBT AG ist unter anderem der Erwerb und die Verwaltung von Aktien an der E.ON Thüringer Energie AG. Damit wird der Zweck, die Versorgung der Bevölkerung, der öffentlichen Einrichtungen, von Industrie und Gewerbe mit Strom, Gas und Wärme einschließlich der Errichtung und Unterhaltung aller hierzu erforderlichen Versorgungsanlagen erfüllt. Diese mittelbare Beteiligung an der E.ON Thüringer Energie AG sichert den Gemeinden und Städten ein Mitgestaltungsrecht in Bezug auf die weitere Unternehmensentwicklung.

e) Situationsbericht des Unternehmens

Gegenwärtige Situation

Die Ertragslage der Gesellschaft hat sich weiter verbessert. Die Betriebsleistung ist gestiegen und die Betriebsaufwendungen sind nahezu konstant geblieben. Für das Geschäftsjahr 2008/2009 konnte deshalb wieder ein deutlicher Jahresüberschuss, überwiegend bedingt durch die Dividendenzahlung der E.ON Thüringer Energie AG erwirtschaftet werden. Dieser Jahresüberschuss soll nach Beschluss der Hauptversammlung der KEBT AG im Wesentlichen wieder direkt an die Aktionäre der KEBT AG ausgeschüttet werden. Die KEBT AG hat im Geschäftsjahr 2008/2009 einen Jahresüberschuss von 9.244 T€ (VJ 9.075 T€) erwirtschaftet.

Die Zahl der kommunalen Aktionäre hat sich durch einige Gemeindezusammenschlüsse leicht auf rund 845 kommunale Aktionäre reduziert.

Ausblick

Im kommenden Geschäftsjahr 2009/2010 rechnet die Gesellschaft mit einem geringeren Jahresüberschuss als im Geschäftsjahr 2008/2009. Der Jahresüberschuss wird im Wesentlichen durch die Dividendenausschüttung der E.ON Thüringer Energie AG (ETE) bestimmt. Die ETE muss zurzeit mit höheren Belastungen bei der Netzverlustenergie sowie mit höheren Belastungen bei dem Entgelt für die Übertragungsnetznutzung rechnen. Diese Faktoren können den Jahresgewinn der ETE und damit auch die Dividendenzahlung der ETE an die KEBT AG negativ beeinflussen.

f) Bilanz und GuV des Unternehmens

Aktiva	2008/2009 in TEUR	2007/2008 in TEUR	Veränderung in %
A. Anlagevermögen			
	3.929	3.903	0,67
B. Umlaufvermögen			
	13.411	13.109	2,30
C. Aktiver Rechnungsabgrenzungsposten	19	19	0,00
Bilanzsumme	17.359	17.031	1,93

Passiva	2008/2009 in TEUR	2007/2008 in TEUR	Veränderung in %
A. Eigenkapital			
	17.349	17.022	1,92
B. Zur Durchführung der beschlossenen Kapitalerhöhung geleistete Einlagen	0	0	-
B. Rückstellungen	5	5	0,00
C. Verbindlichkeiten	5	4	25,00
Bilanzsumme	17.359	17.031	1,93

Gewinn- und Verlustrechnung	2008/2009 in TEUR	2007/2008 in TEUR	Veränderung in %
1. Sonstige betriebliche Erträge	0	0	-
2. Abschreibungen auf immaterielle Vermögensgegenstände	-1	0	-
3. Sonstige betriebliche Aufwendungen	-60	-61	-1,64
4. Erträge aus Beteiligungen	9.060	8.968	1,03
5. Sonstige Zinsen und ähnliche Erträge	245	168	45,83
6. Ergebnis der gewöhnlichen Geschäftstätigkeit	9.244	9.075	1,86
7. Steuern vom Einkommen und vom Ertrag	0	0	
8. Jahresüberschuss / Jahresfehlbetrag	9.244	9.075	1,86
9. Gewinnvortrag / Verlustvortrag	333	196	69,90
10. Bilanzgewinn / Bilanzverlust	9.577	9.271	3,30

3.7 KulTourStadt Gotha GmbH²

a) Gegenstand des Unternehmens

Aus § 3 des Gesellschaftsvertrags der KulTourStadt Gotha GmbH ergibt sich, nach notariell am 16.12.2009 beurkundeter Änderung, folgender Unternehmenszweck:

Gegenstand des Unternehmens ist

- (a) die Durchführung von Leistungen ausschließlich für die Stadt Gotha oder für Dritte, an denen die Stadt Gotha unmittelbar oder mittelbar beteiligt ist, die einer Gemeinde nach der ThürKO oder anderen gesetzlichen Bestimmungen obliegen,
 - (b) die Sicherung, Förderung und Entwicklung von Freizeit- und Erholungseinrichtungen bzw. des kulturellen Lebens. Hierzu zählen insbesondere:
 - (ba) die Betreuung des Gothaer Tierparks,
 - (bb) die Betreuung von kulturellen Einrichtungen,
 - (bc) die Förderung des Tourismus,
 - (bd) die Förderung und Betreuung des Stadtmarketings,
 - (c) die Wahrnehmung von Aufgaben der Wirtschaftsförderung in Form der Betreuung eines Existenzgründerzentrums
- sowie
- (d) das Halten und die Verwaltung eigenen Vermögens.

b) Beteiligungsverhältnisse

Im Geschäftsjahr 2009 sind die Kommunale Beteiligungen Gotha GmbH zu 94 % und die Stadt Gotha zu 6 % an der KulTourStadt Gotha GmbH beteiligt.

Das Unternehmen selbst hält keine Beteiligungen.

² Vormalis WiBeGo - Service GmbH

¹ Vormalis WiBeGo - Wirtschaftsbeteiligungen Gotha GmbH

c) Besetzung der Organe

Geschäftsführung: Herr Norbert Kaschek
(bis 30.06.2009)

Herr Mario Schiefelbein
(ab 01.06.2009)

Aufsichtsrat:	Herr Knut Kreuch	Aufsichtsratsvorsitzender
	Herr Peter Honnef	stellv. Aufsichtsratsvorsitzender (bis 30.06.2009)
	Herr Matthias Müller	stellv. Aufsichtsratsvorsitzender (ab 01.07.2009)
	Herr Hans-Joachim Jahnke	Mitglied des Aufsichtsrats (bis 30.06.2009)
	Herr Albrecht Loth	Mitglied des Aufsichtsrats (ab 01.07.2009)
	Herr Wolfgang Metze	Mitglied des Aufsichtsrats (bis 30.06.2009)
	Herr Jürgen Ehrlich	Mitglied des Aufsichtsrats (ab 01.07.2009)
	Herr Johannes Brankatschk	Mitglied des Aufsichtsrats
	Frau Doris Wiegand	Mitglied des Aufsichtsrats
	Herr Martin Heinze	Mitglied des Aufsichtsrats

Die Vergütungen für den Aufsichtsrat betragen im Geschäftsjahr 6.000 €.

d) Stand der Erfüllung des öffentlichen Zwecks

Die Tätigkeit der KulTourStadt Gotha GmbH konzentriert sich auf die Aufgabengebiete Stadtmarketing, Tourismusförderung, die Betreuung kultureller Einrichtungen, die Tierparkbetreuung sowie die Betreuung des Gothaer Existenzgründer- und Transferzentrums (GET). Weitere Tätigkeitsfelder der Gesellschaft waren im Geschäftsjahr 2009 die Wirtschaftsförderung, die Friedhofspflege und das Bestattungswesen sowie der Heimservice, welche im Zusammenhang mit der Umstrukturierung des Unternehmens zum 01.07.2009 bzw. zum 31.12.2009 aus der KulTourStadt Gotha GmbH ausgegliedert wurden.

e) Situationsbericht des Unternehmens

Gegenwärtige Situation

Das Geschäftsjahr 2009 war geprägt von der Umstrukturierung des Unternehmens und der damit einhergehenden Umfirmierung der WiBeGo-Service GmbH in die Kul-TourStadt Gotha GmbH zum 01. Juli 2009. Der zum 01. Juni des Jahres bestellte erste hauptamtliche Geschäftsführer bereitete die Verlegung des Firmensitzes zum 01. September 2009 vor, setzte eine personelle Neugliederung sowie einen Relaunch des Außenauftritts um. Zeitgleich wurde eine Dachmarke für die Stadt entwickelt.

Die Ausgliederung des Fachbereichs Wirtschaftsförderung zum 01. Juli 2009 sowie der Bereiche Friedhofspflege/Bestattungswesen bzw. Heimservice zum Jahreswechsel 2009/2010 wurde durch den gleichzeitigen Neuaufbau der Abteilung Stadtmarketing flankiert, sodass die Personaldecke im Laufe des Geschäftsjahres entsprechenden Schwankungen ausgesetzt war.

Die Entwicklung des GET ist seit Jahren relativ konstant. Im Durchschnitt wurde eine Auslastung von 84,0 % gegenüber 85,5 % im Vorjahr erreicht.

Das stetig verbesserte Erscheinungsbild des Tierparks hat seine Wirkung nicht verfehlt, sodass mit mehr als 84.000 Besuchern ein neuer Rekord verzeichnet wurde. Die Einnahmen lagen entsprechend über den Planungen.

Der gute Ruf der Stadthalle und des Kulturhauses wurde manifestiert, sodass weit mehr Besucher als geplant in den Veranstaltungen gezählt wurden. Die Einnahmen lagen rund 15 % über dem Plan. Die hohen Pachten für beide Häuser können jedoch über die Vermietung nicht aufgebracht werden.

Die erfolgreiche Vermarktung der Stadt Gotha lässt sich unter anderem an den verkauften Stadtführungen ablesen. Im Geschäftsjahr buchten knapp 20.000 Touristen eine Führung und damit 6,5 % mehr als im Vorjahr.

Ertragslage

	2009 in TEUR	2008 in TEUR	2007 in TEUR
Umsatzerlöse			
Mieteinnahmen			
GET	213	214	205
Kulturhaus	52	35	25
Stadthalle	27	24	35
Andere	40	0	0
	332	273	265
Sonstige			
Küchenbewirtschaftung	546	575	457
Friedhofspflege	327	339	348
Bestattungsdienstleistungen	225	229	0
Kulturelle Veranstaltungen	136	160	151
Eintrittsgelder Tierpark	142	138	131
Erlöse aus Verkäufen	71	80	59
Stadtführungen	42	37	36
Provisionen	16	20	27
Übrige	25	21	2
	1.530	1.599	1.211
Bestandsveränderungen	0	-9	0
Sonstige Betriebliche Erträge	1.196	66	88
Betriebsleistung	3.058	1.929	1.564
Gesamtaufwendungen	-3.903	-3.919	-3.715
Betriebsergebnis	-845	-1.990	-2.151
Finanzergebnis	-109	-94	-70
Geschäftsergebnis	-954	-2.084	-2.221
Sondereinflüsse	77	179	496
Ergebnis vor Ertragsteuern	-877	-1.905	-1.725
Erträge aus Verlustübernahme	877	1905	1725
Jahresüberschuss	0	0	0

Ausblick

Nach erfolgter Umstrukturierung wird sich die Arbeit der KulTourStadt Gotha GmbH in 2010 auf fünf Kernbereiche konzentrieren: Neben der Betreuung des GET und des Tierparks sind das der Tourismus, das Stadtmarketing sowie das Kulturmanagement.

Viele Maßnahmen und Veranstaltungen der KulTourStadt sind von Sponsoren abhängig, die im Einzelfall den finanziellen Erfolg beeinflussen. Das gilt besonders für große Events wie den Thüringentag 2011, mit dessen Planung und Umsetzung die KulTourStadt von der Stadt Gotha beauftragt worden ist.

Die KulTourStadt Gotha GmbH erwirtschaftet trotz eingeleiteter und zukünftiger Maßnahmen, die die Ertragsaussichten der Gesellschaft verbessern sollen, in ihrer gegenwärtigen Struktur einen Jahresfehlbetrag. Deshalb besteht das Ziel, durch weitere Erhöhung der Zuschüsse durch die Stadt Gotha verlustbehaftete Sparten auszugleichen.

f) Bilanz und GuV des Unternehmens

Aktiva	31.12.2009 in TEUR	31.12.2008 in TEUR	Veränderung in %
A. Anlagevermögen			
I. Immaterielle Vermögensgegenstände	9	8	12,50
II. Sachanlagen	3.594	3.704	-2,97
	3.603	3.712	-2,94
B. Umlaufvermögen			
I. Vorräte	481	497	-3,22
II. Forderungen und sonstige Vermögensgegenstände	129	168	-23,21
III. Kassenbestand und Guthaben bei Kreditinstituten	37	84	-55,95
	647	749	-13,62
C. Aktiver Rechnungsabgrenzungsposten	6	11	-45,45
Bilanzsumme	4.256	4.472	-4,83

Passiva	31.12.2009 in TEUR	31.12.2008 in TEUR	Veränderung in %
A. Eigenkapital			
I. Gezeichnetes Kapital	53	53	0,00
II. Kapitalrücklage	4.260	4.260	0,00
III. Verlustvortrag	-3.807	-3.807	0,00
IV. Jahresüberschuss	0	0	0,00
	506	506	0,00
B. Sonderposten	1.691	1.801	-6,11
C. Rückstellungen	168	133	26,32
C. Verbindlichkeiten	1.888	2.020	-6,53
D. Passiver Rechnungsabgrenzungsposten	3	12	-75,00
Bilanzsumme	4.256	4.472	-4,83

Gewinn- und Verlustrechnung	2009 in TEUR	2008 in TEUR	Veränderung in %
1. Umsatzerlöse	1.863	1.872	-0,48
2. Bestandsverminderungen	0	-10	100,00
3. Sonstige betriebliche Erträge	1.342	303	342,90
4. Materialaufwand	-1.559	-1.548	0,71
5. Personalaufwand	-1.398	-1.475	-5,22
6. Abschreibungen auf immaterielle Vermögensgegenstände des Anlagevermögens und Sachanlagen	-279	-249	12,05
7. Sonstige betriebliche Aufwendungen	-685	-697	-1,72
8. Sonstige Zinsen und ähnliche Erträge	1	7	-85,71
9. Zinsen und ähnliche Aufwendungen	-152	-100	52,00
10. Ergebnis der gewöhnlichen Geschäftstätigkeit	-867	-1.897	-54,30
11. Steuern vom Einkommen und vom Ertrag	0	0	-
12. Sonstige Steuern	-9	-8	12,50
13. Erträge aus der Verlustübernahme	876	1.905	-54,02
14. Jahresüberschuss	0	0	-
Bilanzgewinn / Bilanzverlust	0	0	-

3.8 Städtische Heime Gotha gGmbH

a) **Gegenstand des Unternehmens**

Aus § 2 des Gesellschaftsvertrages der Städtische Heime Gotha gGmbH ergibt sich folgender Unternehmensgegenstand:

1. Die gGmbH verfolgt ausschließlich und unmittelbar gemeinnützige Zwecke im Sinne des Abschnitts „steuerbegünstigte Zwecke“ der Abgabenordnung.

Gegenstand des Unternehmens ist die Altenhilfe und Altenpflege, die Krankenhilfe und Krankenpflege für bedürftige Personen im Sinne des § 53 Abgabenordnung.

2. Die gGmbH ist selbstlos tätig; sie verfolgt nicht in erster Linie eigenwirtschaftliche Zwecke.

b) **Beteiligungsverhältnisse**

Im Geschäftsjahr 2009 ist die Stadt Gotha zu 100 % an der Städtische Heime Gotha gGmbH beteiligt.

Das Unternehmen selbst hält keine Beteiligungen.

c) **Besetzung der Organe**

Geschäftsführung: Herr Siegfried Becker

Aufsichtsrat:	Herr Heinz Kupfer	Aufsichtsratsvorsitzender (bis 30.06.2009)
	Frau Uta Dehmel	Aufsichtsratsvorsitzende (ab 01.07.2009)
	Frau Sylvia Schäfer	Mitglied des Aufsichtsrats (bis 30.06.2009)
	Herr Nick Denner	Mitglied des Aufsichtsrats (ab 01.07.2009)
	Herr Rainer Seyfarth	Mitglied des Aufsichtsrats (ab 01.07.2009)
	Frau Carola Liebetrau	Mitglied des Aufsichtsrats

Die Vergütungen für den Aufsichtsrat betragen im Geschäftsjahr 2.109 €

d) Stand der Erfüllung des öffentlichen Zwecks

Die Städtische Heime Gotha gGmbH ist eine soziale Einrichtung im Sinne des § 71 Abs. 2 Sozialgesetzbuch XI (SGB XI gGmbH– Gesetzliche Pflegeversicherung) sowie des § 93 Bundessozialhilfegesetz (BSHG), in der die in § 14 SGB XI und § 68 BSHG genannten Personen betreut werden.

Die Städtische Heime Gotha gGmbH verfolgt gem. § 2 des Gesellschaftsvertrages ausschließlich und unmittelbar gemeinnützige Zwecke im Sinne der §§ 51 ff. Abgabenordnung (AO).

Gemäß § 64 AO unterhält die Städtische Heime Gotha gGmbH hinsichtlich des Betriebes von Alten- und Pflegeheimen einen wirtschaftlichen Geschäftsbetrieb, der als steuerbegünstigter Zweckbetrieb (§§ 65 und 66 AO) nicht der Körperschafts- und Gewerbesteuer (§ 5 Absatz 1 Nr. 9 Körperschaftsteuergesetz – KStG, § 3 Nr. 6 Gewerbesteuergesetz – GewStG) unterliegt.

e) Situationsbericht des Unternehmens

Eckdaten der Unterbringung

Die aktive Tätigkeit der Städtische Heime Gotha gGmbH umfasst im Berichtsjahr satzungsgemäß den Betrieb von Alten- und Pflegeheimen (APH).

	2009			2008			2007		
	APH Pestalozzi straße 2	APH Pestalozzi straße 2a	APH Pestalozzi straße 4	APH 18.-März-Straße	APH Pestalozzi straße 2a	APH Pestalozzi straße 4	APH 18.-März-Straße	APH Pestalozzi straße 2a	APH Pestalozzi straße 4
Einzelzimmer	44	174	73	44	174	73	8	174	73
Doppelzimmer	-	8	19	-	8	19	9	8	19
Dreibettzimmer	-	-	-	-	-	-	2	-	-
Summe Plätze	44	190	111	44	190	111	32	190	111
Gesamtplätze im Geschäftsjahr	345			345			333		

Der Geschäftsverlauf im Jahr 2009 war geprägt vom Gründungsprozess des Tochterunternehmens Heimservice Gotha GmbH. Deren Hauptaufgabe besteht in der Absicherung der Mittagessenversorgung für die in Betreuung befindlichen Bewohner.

Das Preis-/Leistungsverhältnis sowie rasches Reagieren auf besondere Situationen im Pflegealltag haben den angestrebten Auslastungsgrad über das gesamte Geschäftsjahr gesichert. Die Größe des Unternehmens mit der vorgehaltenen Bettenkapazität hat einen hohen Stellenwert für die Stadt Gotha und sichert eine Marktführerschaft in der Region.

Ausblick

Entscheidend für einen stabilen Geschäftsverlauf ist die Umsetzung des Wirtschaftsplanes 2009. Der effiziente Einsatz aller vorhandenen Mittel sowie ein hoher Auslastungsgrad sind die Schlüssel für eine gesunde wirtschaftliche Lage.

Ziel wird es sein, in den Einrichtungen auf höchstem Niveau eine qualitätsgerechte Betreuung vorzuhalten, die weiterhin bezahlbar ist. Die Änderungen auf dem Pflege- und Betreuungsmarkt sind uneingeschränkt vom Unternehmen umzusetzen sowie alle notwendigen Schritte einzuleiten. Markt- und Verbraucherfreundlichkeit werden dabei von besonderer Bedeutung sein. Neue Formen der Betreuungstätigkeit sind zu suchen, um somit Marktpositionen zu sichern und zu erschließen.

Gerade die Zunahme von Bewohnern mit Demenz stellt höhere Anforderungen an die Betreuungsbereiche. Die Integration von „zusätzlichen Betreuungskräften“ in den Pflegealltag hat sich hier bereits nach kurzer Zeit bewährt. Ein behüteter Bereich im Umfeld und besonders gestaltete Außenanlagen sollen im kommenden Jahr den höheren Anforderungen und Ansprüchen dieser Bewohner gerecht werden.

Bei Nutzung der positiven Umfeldfaktoren und ständiger Anpassung an die gegebene Marktsituation ist auch künftig von einer gesicherten Geschäftslage auszugehen.

f) Bilanz und GuV des Unternehmens

Aktiva	31.12.2009 in TEUR	31.12.2008 in TEUR	Veränderung in %
A. Anlagevermögen			
I. Immaterielle Vermögensgegenstände	5	5	-28,57
II. Sachanlagen	7.411	7.975	-3,49
III. Finanzanlagen	25	0	
	7.441	7.980	-3,51
B. Umlaufvermögen			
I. Vorräte	11	11	10,00
II. Forderungen und sonstige Vermögensgegenstände	336	313	3,30
III. Kassenbestand, Guthaben bei Kreditinstituten und Schecks	2.931	2.562	-6,53
	3.278	2.886	-5,50
C. Aktiver Rechnungsabgrenzungsposten	742	775	-2,39
Bilanzsumme	11.461	11.641	-3,94

Passiva	31.12.2009 in TEUR	31.12.2008 in TEUR	Veränderung in %
A. Eigenkapital			
I. Gezeichnetes Kapital	1.060	1.060	0,00
II. Kapitalrücklage	1.190	1.448	-1,36
III. Gewinnrücklagen	3.922	3.941	7,50
IV. Bilanzgewinn / Bilanzverlust	50	-238	-182,52
	6.222	6.211	-4,15
B. Sonderposten aus Zuschüssen und Zuweisungen zur Finanzierung des Sachanlagevermögens	4.883	5.064	-3,51
C. Rückstellungen	105	113	5,61
D. Verbindlichkeiten	251	253	-10,60
Bilanzsumme	11.461	11.641	-3,94

Gewinn- und Verlustrechnung	2009 in TEUR	2008 in TEUR	Veränderung in %
1. Sonstige Erträge, Zuschüsse und Zuweisungen	8.237	8.069	3,70
2. Personalaufwand	-5.029	-4.824	3,41
3. Materialaufwand	-1.741	-1.838	-0,27
4. Steuern, Abgaben und Versicherungen	-42	-52	36,84
5. Mieten, Pacht und Leasing	-1.183	-1.090	20,84
6. Erträge aus der Auflösung von Sonderposten	181	184	-4,17
7. Abschreibungen	-307	-318	6,00
8. Aufwendungen für Instandhaltung und Instandsetzung	-85	-95	46,15
9. Sonstige ordentliche und außerordentliche Aufwendungen	-2	-2	0,00
10. Zinsen und ähnliche Erträge	68	87	-9,38
11. Ergebnis der gewöhnlichen Geschäftstätigkeit	97	121	-52,36
12. Außerordentliche Erträge	15	27	92,86
13. Außerordentliche Aufwendungen	-108	-417	13.800,00
14. Weitere Erträge	7	0	0,00
15. Jahresüberschuss / Jahresfehlbetrag	11	-269	-101,51
16. Gewinnvortrag	-238	286	228,74
17. Entnahmen aus Gewinn- und Kapitalrücklagen	300	61	195,24
18. Einstellungen in Gewinnrücklagen	-23	-316	263,22
19. Bilanzgewinn / Bilanzverlust	50	-238	-183,22

3.9 Stadtwerke Gotha GmbH

a) **Gegenstand des Unternehmens**

Aus § 2 des Gesellschaftsvertrages der Stadtwerk Gotha GmbH ergibt sich folgender Gegenstand:

Gegenstand des Unternehmens ist der Betrieb von Versorgungsnetzen, die Verteilung und der Vertrieb von Energie und Wasser sowie der Betrieb einschlägiger Handelsgeschäfte.

b) **Beteiligungsverhältnisse**

Im Geschäftsjahr 2009 sind die Fernwärmestadtwerke Gotha GmbH zu 52 % und die E.ON Thüringer Energie AG (vormals TEAG Thüringer Energie AG) zu 48 % an der Stadtwerke Gotha GmbH beteiligt.

Das Unternehmen selbst ist zu 100 % an der Stadtwerke Gotha Netz GmbH beteiligt.

c) **Besetzung der Organe**

Geschäftsführung: Herr Norbert Kaschek
Herr Oswin Vogel

Aufsichtsrat:	Herr Knut Kreuch	Aufsichtsratsvorsitzender
	Herr Jürgen Gnauck	stellv. Aufsichtsratsvorsitzender
	Frau Brigitte Brückner	Mitglied des Aufsichtsrats (bis 30.06.2009)
	Herr Martin Steinbrück	Mitglied des Aufsichtsrats (ab 01.07.2009)
	Herr Horst Hoyer	Mitglied des Aufsichtsrats (bis 30.06.2009)
	Herr Peter Honnef	Mitglied des Aufsichtsrats (ab 01.07.2009)

Herr Erich Böhm	Mitglied des Aufsichtsrats (bis 31.01.2009)
Herr Dr. Hilmar Klepp	Mitglied des Aufsichtsrats (ab 01.02.2009)
Herr Wolfram Fuchs	Mitglied des Aufsichtsrats
Frau Heide Linstädter	Mitglied des Aufsichtsrats
Herr Wolfgang Schneider	Mitglied des Aufsichtsrats
Herr Thomas Teller	Mitglied des Aufsichtsrats

Die Vergütungen für den Aufsichtsrat betragen im Geschäftsjahr 15.000 €

d) Stand der Erfüllung des öffentlichen Zwecks

Die Gesellschaft versorgt die Bevölkerung, die öffentlichen Einrichtungen sowie die Industrie und Gewerbe im Gebiet und in der Umgebung der Stadt Gotha mit Elektrizität und Erdgas. Die Errichtung und Unterhaltung aller hierfür erforderlichen Versorgungsanlagen erfolgt durch die Stadtwerke Gotha Netz GmbH.

Die Stadtwerke Gotha GmbH belieferte im Geschäftsjahr 2009 28.100 Kunden mit Jahresverbrauchsabrechnung und 103 Sondervertragskunden mit Strom sowie 10.526 Kunden mit Jahresverbrauchsabrechnung und 90 Sondervertragskunden mit Erdgas.

e) Situationsbericht des Unternehmens

Wirtschaftliche Entwicklung

Das Wirtschaftsjahr 2009 war geprägt durch die Folgen der Wirtschafts- und Finanzkrise in Deutschland. Der Produktionsrückgang infolge des wirtschaftlichen Abschwungs machte sich vor allem im Stromgeschäft mit den Sondervertragskunden bemerkbar; in einem geringeren Umfang hatte dies auch Auswirkung auf das Industriekundengeschäft im Erdgassektor.

Bei der in Gotha ansässigen Automobilzulieferindustrie waren sehr deutlich die Produktionsrückgänge zu spüren. Keine Auswirkungen hatte die Wirtschaftskrise auf die

Energieabnahme anderer Kundensegmente wie zum Beispiel die Privatkunden, der öffentliche Sektor oder die Wohnungswirtschaft.

Positiv auf die wirtschaftliche Entwicklung der Stadtwerke Gotha GmbH wirkte sich die kalte Witterung aus. Die kalten Wintermonate führten zu einem konstanten Absatz an unsere Haushaltskunden. Dies bildet die Grundlage, dass auch das Geschäftsjahr 2009 trotz der schwierigen wirtschaftlichen Rahmenbedingungen wieder ein erfolgreiches Geschäftsjahr war.

Absatzzahlen und Einnahmequellen

Absatzzahlen	2009 Angaben in Mio. kWh	2007 Angaben in Mio. kWh
Stromabsatz	166,1	184,7
Gasabsatz	539,6	624,6

	2009 Angaben in TEUR	2008 Angaben in TEUR
Strom brutto	28.217	26.740
Erlösschmälerungen	0	-1.610
Stromsteuer	-2.578	-2.801
Strom netto	25.639	23.148
Erdgas brutto	32.131	32.865
Erlösschmälerungen	0	-626
Erdgassteuer	-3.019	-3.515
Erdgas netto	29.112	28.724
Erlöse aus Verpachtung Strom- und Gasnetz	5.676	5.431
Erlöse aus der Erbringung von Dienstleistungen	3.777	3.434
Erlöse aus Nebengeschäften	2.210	2.126
Auflösung von empfangenen Ertragszuschüssen	994	995
Gesamt	67.408	63.858

Ausblick

Die Tätigkeit der Stadtwerke Gotha GmbH konzentriert sich ganz auf den Vertrieb von Strom und Erdgas. Eine Erweiterung des Netzeigentums über das derzeitige Netzgebiet hinaus ist wegen der damit verbundenen Risiken strategisch nicht vorgesehen. Darüber hinaus bietet die Stadtwerke Gotha GmbH kaufmännisch und technisch Dienstleistungen für andere Unternehmen an. Mit diesem Angebot sollen Synergien gehoben und anteilige Verwaltungskosten gesenkt werden.

Für die kommenden Wirtschaftsjahre wird nach den Erwartungen der Stadtwerke Gotha GmbH die gesamtwirtschaftliche Entwicklung von den Folgen der Wirtschafts- und Finanzkrise beeinträchtigt bleiben. Darüber hinaus ist nach dem drastischen Konjunkturerholung zu rechnen. Die weitere wirtschaftliche Entwicklung ist nur schwer prognostizierbar. Trotz der sich abzeichnenden Konjunkturbelebung bleibt sie nach Einschätzung der Geschäftsführung der Stadtwerke Gotha GmbH auf niedrigem Niveau.

Für das Geschäftsjahr 2010 wird mit einem starken Rückgang der Ergasabsatzmengen infolge des zum 01. Oktober 2009 erfolgten Wechsels der Fernwärmestadtwerke Gotha GmbH zu einem anderen Erdgaslieferanten ausgegangen. Ab dem Erdgaswirtschaftsjahr 1. Oktober 2010 bis 30. September 2011 werden die Erdgasabsatzmengen wieder zunehmen, da die Fernwärmestadtwerke Gotha GmbH als Kunde zurückgewonnen werden konnte.

Die Konzessionsverträge mit der Stadt Gotha für die Versorgung mit Elektrizität und Erdgas laufen bis zum Jahr 2012. Im Geschäftsjahr 2010 sollen weitere Gespräche zur Teilnahme am Bewerbungsverfahren für die Neuausschreibung der Konzessionsverträge stattfinden.

Die Geschäftsführung ist zuversichtlich, dass es auch weiter gelingen wird, die führende Marktposition als Energieversorgungsunternehmen in Gotha behaupten zu können. Eine Bestandsgefährdung mit einem wesentlichen Einfluss auf die Vermögens-, Finanz- und Ertragslage für das Unternehmen wird derzeit von der Geschäftsführung nicht gesehen.

f) Bilanz und GuV des Unternehmens

Aktiva	31.12.2009 in TEUR	31.12.2008 in TEUR	Veränderung in %
A. Anlagevermögen			
I. Immaterielle Vermögensgegenstände	701	627	11,80
II. Sachanlagen	27.303	27.562	-0,94
III. Finanzanlagen	25	25	0,00
	28.029	28.214	-0,66
B. Umlaufvermögen			
I. Vorräte	111	116	-4,31
II. Forderungen und sonstige Vermögensgegenstände	8.901	15.204	-41,46
III. Wertpapiere	1.534	1.534	-15,13
IV. Kassenbestand und Guthaben bei Kreditinstituten	4.785	5.638	-15,13
	15.331	22.492	-31,84
C. Sonderverlustkonto gemäß § 17 Abs. 4 DMBilG	7	7	0,00
Bilanzsumme	43.367	50.713	-14,49

Passiva	31.12.2009 in TEUR	31.12.2008 in TEUR	Veränderung in %
A. Eigenkapital			
I. Gezeichnetes Kapital	10.250	10.250	0,00
II. Kapitalrücklage	5.678	5.678	0,00
III. Andere Gewinnrücklagen	1.173	1.145	2,45
IV. Jahresüberschuss	4.871	3.928	24,01
	21.972	21.001	4,62
B. Sonderposten aus Investitionszuschüssen	1.206	1.318	-8,50
C. Sonderposten aus empfangenen Ertragszuschüssen	6.413	7.407	-13,42
D. Rückstellungen	4.321	9.487	-54,45
E. Verbindlichkeiten	9.455	11.500	-17,78
Bilanzsumme	43.367	50.713	-14,49

Gewinn- und Verlustrechnung	2009 in TEUR	2008 in TEUR	Veränderung in %
1. Umsatzerlöse abzüglich Strom- und Erdgassteuer	67.408	63.858	5,56
2. Andere aktivierte Eigenleistungen	85	94	-9,57
3. Sonstige betriebliche Erträge	2.070	1.440	43,75
4. Materialaufwand	-51.466	-48.372	6,40
5. Personalaufwand	-3.164	-3.222	-1,80
6. Abschreibungen auf immaterielle Vermögensgegenstände und Sachanlagen	-2.200	-2.282	-3,59
7. Sonstige betriebliche Aufwendungen	-4.168	-5.328	-21,77
8. Sonstige Zinsen und ähnliche Erträge	147	282	-47,87
9. Aufwendungen aus Verlustübernahme	-948	-179	429,61
10. Zinsen und ähnliche Aufwendungen	-99	-399	-75,19
11. Ergebnis der gewöhnlichen Geschäftstätigkeit	7.665	5.892	30,09
12. Steuern vom Einkommen und vom Ertrag	-2.786	-1.956	42,43
13. Sonstige Steuern	-8	-8	0,00
14. Jahresüberschuss	4.871	3.928	24,01
15. Bilanzgewinn / Bilanzverlust	4.871	3.928	24,01

3.10 Stadtwerke Gotha Netz GmbH

a) Gegenstand des Unternehmens

Aus § 2 des Gesellschaftsvertrages der Stadtwerke Gotha Netz GmbH ergibt sich folgender Unternehmenszweck:

Gegenstand des Unternehmens ist die Tätigkeit der Gesellschaft als Netzbetreiber gemäß Energiewirtschaftsgesetz (EnWG) im Hinblick auf die örtlichen Verteilungsanlagen für Elektrizität und Gas einschließlich der Wahrnehmung aller dazugehörigen Aufgaben und Dienstleistungen.

b) Beteiligungsverhältnisse

Im Geschäftsjahr 2009 ist die Stadtwerke Gotha GmbH zu 100 % an der Stadtwerke Gotha Netz GmbH beteiligt.

Das Unternehmen selbst hält keine Beteiligungen.

c) Besetzung der Organe

Geschäftsführung: Herr Thomas Baier

Die Stadtwerke Gotha Netz GmbH besitzt keinen eigenen Aufsichtsrat.

d) Stand der Erfüllung des öffentlichen Zwecks

Die Errichtung und Unterhaltung aller erforderlichen Anlagen, welche der Versorgung von Bevölkerung, öffentlichen Einrichtungen, Industrie und Gewerbe, im Gebiet und der Umgebung der Stadt Gotha durch die Stadtwerke Gotha GmbH dienen, erfolgt durch die Stadtwerke Gotha Netz GmbH.

Aufgrund des Energiewirtschaftsgesetzes (EnWG) vom 13. Juli 2005 sind vertikal integrierte Energieversorgungsunternehmen zur Entflechtung ihrer Elektrizitäts- und

Erdgasversorgungsnetze verpflichtet. Aus diesem Grund hat die Stadtwerke Gotha GmbH ihre Netze im Pachtvertrag vom 1. Januar 2007 der Stadtwerke Gotha Netz GmbH zur Nutzung überlassen. Die Pächterin ist eine selbständige Gesellschaft. Sie übernimmt den Betrieb dieser Verteilnetze als Netzbetreiber gemäß § 4 Absatz 3 EnWG.

e) Situationsbericht des Unternehmens

Absatz

Die Entnahmemenge aus dem Elektrizitätsnetz im laufenden Geschäftsjahr hat sich um 6,3 % auf 195.854 MWh verringert. Dies ist vor allem auf deutliche Produktionsrückgänge infolge der Wirtschaftskrise im leistungsgemessenen Kundenbereich zurückzuführen. Ein genereller Trend der Veränderung der Entnahmemengen ist daraus nicht abzuleiten.

Die Entnahmemenge aus dem Erdgasnetz verringerte sich gegenüber dem Vorjahr um 14.422 MWh bzw. 2,3% auf 615.161 MWh. Dies ist wesentlich auf Verbrauchsschwankungen (Produktionsschwankungen) im Bereich der Kunden mit registrierter Leistungsmessung (RLM) zurückzuführen, die mit der allgemeinen wirtschaftlichen Lage korrespondieren. Ein genereller Trend ist hieraus noch nicht abzuleiten.

Erlössituation

	2009 Angaben in TEUR	2008 Angaben in TEUR	2007 Angaben in TEUR
Bereich Elektrizität			
<i>Netzentgelte Handel SWG</i>			
- Kunden mit Jahresverbrauchsabrechnung	6.023	6.310	6.836
- Sondervertragskunden	2.156	2.535	2.627
	8.179	8.845	9.463
<i>Netzentgelte dritte Händler</i>			
- Kunden mit Jahresverbrauchsabrechnung	921	580	408
- Sondervertragskunden	1.055	1.056	1.240
	1.976	1.636	1.648
Erlösschmälerungen	-261	-208	-435
Erlöse Weiterberechnung Mehrerlösabschöpfung	110	0	0
<i>Weiterverkauf erneuerbare Energien</i>			
- KWKG	3.314	2.705	2.780
- EEG	183	108	96
	3.497	2.813	2.876
Umsatzerlöse Elektrizität gesamt	13.501	13.086	13.552
Bereich Erdgas			
<i>Netzentgelte Handel SWG</i>			
- Kunden mit Jahresverbrauchsabrechnung	4.212	3.951	3.349
- Sondervertragskunden	2.033	2.241	1.951
	6.245	6.192	5.300
<i>Netzentgelte dritte Händler</i>			
- Kunden mit Jahresverbrauchsabrechnung	87	8	1
- Sondervertragskunden	262	15	0
	349	23	1
Erlösschmälerungen	0	0	-51
Erlöse Weiterberechnung Mehrerlösabschöpfung	17	0	0
Erlöse aus Mehr-/Mindermengenabrechnung	272	0	0
Umsatzerlöse Erdgas gesamt	6.883	6.215	5.250
Sonstiges			
Auflösung Baukostenzuschüsse Elektrizität	28	17	6
Auflösung Baukostenzuschüsse Erdgas	11	8	2
Übrige Umsatzerlöse	104	85	95
Sonstiges gesamt	143	110	103
Gesamterlöse	20.527	19.411	18.905

Ausblick

Mit der zum 1. Januar 2009 gestarteten ersten Phase der Anreizregulierung bis 2012 (Erdgas) bzw. bis 2013 (Elektrizität), bei der die Stadtwerke Gotha Netz GmbH gemäß § 24 Anreizregulierungsverordnung teilnimmt, werden von der Bundesnetzagentur (BNetzA) jährlich weitere Absenkungen bei den geltend zu machenden Netzkosten abverlangt.

Mit den Festlegungen der BNetzA zur Mehrerlösabschöpfung kommen auf das Unternehmen in den Jahren 2010 bis 2012 weitere Absenkungen der jeweiligen Erlösobergrenzen zu; die entsprechenden Verpflichtungen sind im Jahresabschluss zum 31. Dezember 2009 bereits unter den sonstigen Verbindlichkeiten passiviert.

Bis 2012 bzw. 2013 bestehen für die Stadtwerke Gotha Netz GmbH entsprechend der Festlegungen zur Bestimmung der Erlösobergrenzen vom 5. Dezember 2008 (Erdgas) und 12. Dezember 2008 (Elektrizität) hinsichtlich der Kostensenkung klare Vorgaben.

Für 2010 wird gemäß Wirtschaftsplan der Stadtwerke Gotha Netz GmbH bei leicht rückläufigen Umsatzerlösen ein positives Ergebnis von ca. 334 T€ vor Ergebnisübernahme durch die Stadtwerke Gotha GmbH erwartet. Die Ergebnissteigerung im Vergleich zum abgelaufenen Geschäftsjahr soll vornehmlich durch Kosteneinsparungen realisiert werden. In den Jahren 2011 und 2012 wird gemäß mittelfristiger Unternehmensplanung bei weiterhin leicht rückläufigen Umsatzerlösen infolge der Mehrerlösabschöpfung ebenfalls von einem positiven operativen Ergebnis auf dem Niveau des Jahres 2010 ausgegangen.

Für das Unternehmen bestehen zum jetzigen Zeitpunkt und in den Folgejahren keine bestandsgefährdenden Risiken.

f) Bilanz und GuV des Unternehmens

Aktiva	31.12.2009 in TEUR	31.12.2008 in TEUR	Veränderung in %
A. Anlagevermögen			
	0	0	-
B. Umlaufvermögen			
I. Forderungen und sonstige Vermögensgegenstände	2.265	3.510	-35,47
II. Guthaben bei Kreditinstituten	3.111	630	393,81
	5.376	4.140	29,86
C. Aktiver Rechnungsabgrenzungsposten	0	0	-
Bilanzsumme	5.376	4.140	29,86

Passiva	31.12.2009 in TEUR	31.12.2008 in TEUR	Veränderung in %
A. Eigenkapital			
I. Gezeichnetes Kapital	25	25	0,00
II. Gewinnvortrag	102	102	0,00
III. Jahresüberschuss	0	0	-
	127	127	0,00
B. Rückstellungen	1.449	1.214	19,36
C. Verbindlichkeiten	2.954	2.141	37,97
D. Passiver Rechnungsabgrenzungsposten	846	658	28,57
Bilanzsumme	5.376	4.140	29,86

Gewinn- und Verlustrechnung	2009 in TEUR	2008 in TEUR	Veränderung in %
1. Umsatzerlöse	20.527	19.411	5,75
2. Sonstige betriebliche Erträge	145	60	141,67
3. Materialaufwand	-21.081	-19.399	8,67
4. Personalaufwand	-192	-169	13,61
5. Sonstige betriebliche Aufwendungen	-98	-90	8,89
6. Sonstige Zinsen und ähnliche Erträge	23	0	-
7. Zinsen und ähnliche Aufwendungen	-11	-11	0,00
8. Ergebnis der gewöhnlichen Geschäftstätigkeit	-687	-198	246,97
9. Steuern vom Einkommen und vom Ertrag	-261	19	-1.473,68
10. Erträge aus Verlustübernahme	948	179	429,61
11. Jahresüberschuss	0	0	-
12. Bilanzgewinn / Bilanzverlust	0	0	-

3.11 Stadtwirtschaft Gotha GmbH

a) **Gegenstand des Unternehmens**

Aus § 2 des Gesellschaftsvertrages der Stadtwirtschaft Gotha GmbH ergibt sich folgender Gegenstand:

Gegenstand des Unternehmens sind Straßenreinigung, Abfallwirtschaft, Containerdienst, Straßenbeleuchtung, Herstellung von Werbeträgern, Recyclingwirtschaft, Sanierung und Rekultivierung von Altlasten behafteten Flächen, Kompostierung, Landschaftsbau und Pflege, Hoch- und Tiefbauleistungen, Errichtung und Betreibung von Wasser- und Abwasseranlagen, ferner Fahrzeuginstandsetzung, Fuhrparkbetreuung, Errichtung und Betreibung von Flächen des ruhenden Verkehrs (einschließlich Parkhäuser) sowie Unternehmensberatung und Betriebsführung.

b) **Beteiligungsverhältnisse**

Im Geschäftsjahr 2009 ist die Kommunale Beteiligungen Gotha GmbH zu 70,09 % und die REMONDIS Kommunale Dienste Ost GmbH zu 29,91 % an der Stadtwirtschaft Gotha GmbH beteiligt.

Das Unternehmen selbst hält keine Beteiligungen.

c) **Besetzung der Organe**

Geschäftsführung: Herr Rainer Zipfel

Aufsichtsrat:	Herr Knut Kreuch	Aufsichtsratsvorsitzender
	Herr Andreas Bankamp	stellv. Aufsichtsratsvorsitzender (bis 26.11.2009)
	Herr Ulrich Haake	stellv. Aufsichtsratsvorsitzender (ab 27.11.2009)
	Herr Olaf Schneider–Rehberg	Mitglied des Aufsichtsrats (bis 30.06.2009)
	Herr Swen Hübner	Mitglied des Aufsichtsrats (ab 01.07.2009)
	Herr Gerd Stein	Mitglied des Aufsichtsrats (bis 30.06.2009)

Herr Rainer Richter	Mitglied des Aufsichtsrats (ab 01.07.2009)
Herr Klaus Rossmeier	Mitglied des Aufsichtsrats (bis 30.06.2009)
Herr Christian Steinbrück	Mitglied des Aufsichtsrats (ab 01.07.2009)

Die Vergütungen für den Aufsichtsrat betragen im Geschäftsjahr 7.000 €

d) Stand der Erfüllung des öffentlichen Zwecks

Der Stadtrat der Stadt Gotha hat mit Beschluss Nr. 60/09 in seiner Sitzung vom 4.11.2009 den Entfall des öffentlichen Zwecks beschlossen und zur Genehmigung bei der Rechtsaufsichtsbehörde eingereicht.

e) Situationsbericht des Unternehmens

Gegenwärtige Situation

Die Stadtwirtschaft Gotha GmbH konnte sich nach Abgabe des Wasser- und Abwassergeschäfts zum 31.12.2008 im Geschäftsjahr 2009 mit ihren Entsorgungs- und Reinigungsleistungen am Markt gut behaupten und ihre Wettbewerbsposition sogar noch verbessern, was das Jahresergebnis vor Ergebnisabführung positiv beeinflusst hat. Die Gesellschaft verzeichnete mit TEUR 2.084 im Vergleich zum Vorjahr (TEUR 1.170) ein um TEUR 914 besseres Jahresergebnis vor Ergebnisabführung. Dies ist unter anderem auf einen außerordentlichen Ertrag aus dem Verkauf von Anlagevermögen im Zusammenhang mit dem Entfall des Wasser- und Abwassergeschäfts in Höhe von TEUR 1.288 zurückzuführen.

Die Außendarstellung des Unternehmens wurde nach dem Wegfall der Geschäftsbesorgungsverträge für die Wasser- und Abwasserzweckverbände neu ausgerichtet. Unter dem Unternehmensleitsatz „Dafür sorgen wir...“ präsentiert sich die Stadtwirtschaft Gotha GmbH mit ihren Leistungsangeboten erfolgreich bei ihren Kunden.

Die Wasser- und Abwasserzweckverbände Gotha und Landkreisgemeinden sowie Apfelstädt-Ohra übernahmen mit ihren Eigenbetrieben das bisherige Wasser- und Abwassergeschäft von der Stadtwirtschaft Gotha GmbH einschließlich des zugehörigen kaufmännischen und technischen Personals sowie der benötigten Technik. Dadurch entfielen zum Geschäftsjahresbeginn für die Stadtwirtschaft Gotha GmbH alle Erlöse und Aufwendungen, die bisher mit der Geschäftsbesorgung für die Wasser- und Abwasserzweckverbände zusammenhingen.

Die wirtschaftliche Entwicklung des Unternehmens im ersten Jahr ohne Geschäftsbesorgungsverträge für die Wasser- und Abwasserzweckverbände verlief außerordentlich positiv. Die hochgesteckten Ziele des Wirtschaftsplanes konnten übererfüllt werden.

Mit notariellem Vertrag vom 9. Juli 2009 verkaufte die REMONDIS Aqua GmbH & Co. KG ihren Geschäftsanteil an der Stadtwirtschaft Gotha GmbH im Nennbetrag von 164.500 € (29,91 %) an die REMONDIS Kommunale Dienste Ost GmbH. Das Gewinnbezugsrecht steht dem neuen Gesellschafter ab 1. Januar 2009 zu.

Die Kommunale Beteiligungen Gotha GmbH stimmte gemäß § 15 Gesellschaftsvertrag der Stadtwirtschaft Gotha GmbH der Abtretung des Geschäftsanteils am 11. September 2009 zu und verzichtete auf ihr Vorkaufsrecht. Der Vorkaufsrechtsverzicht wurde mit Beschluss vom 26. August 2009 vom Stadtrat der Stadt Gotha genehmigt.

Erlössituation

	2009 Angaben in TEUR	2008 Angaben in TEUR	2007 Angaben in TEUR
Abfallwirtschaft	5.600	5.178	5.189
Wasserwirtschaft	244	9.521	9.485
Konzerninterne Umsätze	201	250	233
Gesamt	6.045	14.949	14.907

Durch die Beendigung der Geschäftsbesorgung für die Wasser- und Abwasserzweckverbände Gotha und Landkreisgemeinden sowie Apfelstädt-Ohra entfielen ab 2009 für die Gesellschaft die Erlöse und Aufwendungen, die bisher mit der Geschäftsbesorgung für die Wasser- und Abwasserzweckverbände zusammenhingen.

Ausblick

Die wesentlichen Risiken für die Entwicklung des Unternehmens in 2010 und 2011 bestehen in der Beendigung und Neuausschreibung des Dienstleistungsvertrags mit der Stadt Gotha. Dieser Vertrag beeinflusst nachhaltig die wirtschaftliche Lage der Gesellschaft. Die Gesellschaft geht davon aus, diese Leistungen auch zukünftig erbringen zu können. Alle anderen Verträge für den operativen Geschäftsbetrieb sind gesichert.

Für das kommende und die weiteren Geschäftsjahre geht die Stadtwirtschaft Gotha GmbH von Erlösen und Jahresergebnissen auf dem Niveau des operativen Geschäfts von 2009 aus.

Die mittelfristige Planungsrechnung bis zum Jahr 2014 geht von analogen Planungsprämissen aus. Die Jahresüberschüsse vor Gewinnabführung bewegen sich auf dem Planungsniveau des Geschäftsjahres 2010.

f) Bilanz und GuV des Unternehmens

Aktiva	31.12.2009 in TEUR	31.12.2008 in TEUR	Veränderung in %
A. Anlagevermögen			
I. Immaterielle Vermögensgegenstände	1	98	-98,98
II. Sachanlagen	2.404	2.734	-12,07
	2.405	2.832	-15,08
B. Umlaufvermögen			
I. Vorräte	147	116	26,72
II. Forderungen und sonstige Vermögensgegenstände	3.488	2.868	21,62
III. Kassenbestand und Guthaben bei Kreditinstituten	72	139	-48,20
	3.707	3.123	18,70
C. Aktiver Rechnungsabgrenzungsposten	26	21	23,81
Bilanzsumme	6.138	5.976	2,71

Passiva	31.12.2009 in TEUR	31.12.2008 in TEUR	Veränderung in %
A. Eigenkapital			
I. Gezeichnetes Kapital	550	550	0,00
II. Kapitalrücklage	2.295	2.295	0,00
III. Bilanzgewinn / Bilanzverlust	10	10	0,00
	2.855	2.855	0,00
B. Rückstellungen	393	578	-32,01
C. Verbindlichkeiten	2.890	2.543	13,65
D. Passiver Rechnungsabgrenzungsposten	0	0	-
Bilanzsumme	6.138	5.976	2,71

Gewinn- und Verlustrechnung	2009 in TEUR	2008 in TEUR	Veränderung in %
1. Umsatzerlöse	6.045	14.949	-59,56
2. Sonstige betriebliche Erträge	1.849	525	252,19
3. Materialaufwand	-2.161	-2.777	-22,18
4. Personalaufwand	-2.153	-7.283	-70,44
5. Abschreibungen auf immaterielle Vermögensgegenstände des Anlagevermögens und Sachanlagen	-448	-803	-44,21
6. Sonstige betriebliche Aufwendungen	-931	-3.397	-72,59
7. Sonstige Zinsen und ähnliche Erträge	19	118	-83,90
8. Zinsen und ähnliche Aufwendungen	-23	-67	-65,67
9. Ergebnis der gewöhnlichen Geschäftstätigkeit	2.197	1.265	73,68
10. Steuern vom Einkommen und vom Ertrag	-85	-51	66,67
11. Sonstige Steuern	-28	-44	-36,36
12. Aufgrund eines Ergebnisabführungsvertrags abgeführte Gewinne	-2.084	-1.170	78,12
13. Jahresüberschuss	0	0	-
14. Gewinnvortrag	10	10	-
15. Bilanzgewinn / Bilanzverlust	10	10	0,00

3.12 Thüringer Waldbahn und Straßenbahn Gotha GmbH

a) **Gegenstand des Unternehmens**

Aus § 2 des Gesellschaftsvertrags der Thüringer Waldbahn und Straßenbahn Gotha GmbH ergibt sich folgender Unternehmenszweck:

Gegenstand des Unternehmens sind die Personen- und Sachbeförderung auf Schiene und Straße sowie Leistungen für den Tourismus.

b) **Beteiligungsverhältnisse**

Die Beteiligungen an der Thüringer Waldbahn und Straßenbahn Gotha GmbH gliederten sich im Geschäftsjahr 2009 folgendermaßen auf:

Stadt Gotha	40 %
Landkreis Gotha	30 %
Stadt Waltershausen	20 %
Stadt Friedrichroda	5 %
Gemeinde Tabarz	5 %

Das Unternehmen selbst hält keine Beteiligungen.

c) **Besetzung der Organe**

Geschäftsführung: Herr Dieter Schedel

Aufsichtsrat:	Herr Werner Kukulenz	Aufsichtsratsvorsitzender
	Herr Konrad Gießmann	stellv. Aufsichtsratsvorsitzender
	Herr Helmut Marx	Mitglied des Aufsichtsrats
	Herr Michael Brychcy	Mitglied des Aufsichtsrats
	Herr Matthias Klemm	Mitglied des Aufsichtsrats
	Herr Thomas Klöppel	Mitglied des Aufsichtsrats
	Frau Vera Fitzke	Mitglied des Aufsichtsrats
	Frau Roswitha Grimm	Mitglied des Aufsichtsrats

Herr Hubertus Kauka	Mitglied des Aufsichtsrats (bis 30.06.2009)
Herr Mathias Baier	Mitglied des Aufsichtsrats (ab 01.07.2009)

Die Vergütungen für den Aufsichtsrat betragen im Geschäftsjahr 1.800 €.

d) Stand der Erfüllung des öffentlichen Zwecks

Der Gesellschaft obliegen die Personen- und Sachbeförderung im Stadtgebiet Gotha und im Streckennetz der Thüringer Waldbahn. Ferner erbringt sie Leistungen für den Tourismus.

Im Vergleich zu den Vorjahren wurden folgende Leistungen nach § 42 Personenbeförderungsgesetz erbracht:

	2009	2008	2007
Fahrplankilometer in Tkm	747	743	741
Personenkilometer in Tkm	9.916	9.888	10.070
Beförderte Personen (Anzahl)	1.742	1.701	1.731

Ein öffentlicher Zweck für die Stadt Gotha besteht nicht mehr, weiterhin jedoch für den Landkreis Gotha als Aufgabenträger.

e) Situationsbericht des Unternehmens

Gegenwärtige Situation

Die Erlöse aus Verkehrsleistungen (1.644 T€, Vorjahr 1.461 T€) sind im Geschäftsjahr 2009 im Vergleich zum Vorjahr durch Fahrpreis-/Tariferhöhung um 12,5 % angestiegen.

Die Fahrgastzahlen sind im Vergleich zum Vorjahr leicht gestiegen. Dieses Ergebnis wurde durch die demografische Entwicklung sowie rückläufige Schülerzahlen beeinflusst, andererseits durch Fahrplangestaltung, Schaffung von Umsteigestellen und Attraktivitätssteigerung kompensiert.

Der Rechtsstreit zwischen der Gemeinde Tabarz und der TWSB wurde abschließend mit einem Vergleich beendet. Die Auflösung der dafür gebildeten Rückstellung beeinflusst in erheblichem Maß das Jahresergebnis.

Auch im Jahr 2009 wurde das einheitliche und gemeinsame Tarifsystem zwischen der Thüringer Waldbahn und Straßenbahn Gotha GmbH (TWSB) und der Regionalen Verkehrsgemeinschaft Gotha GmbH (RVG) auf Basis der Kooperationsvereinbarung vom 21. Juli 2005 umgesetzt. Damit entfiel der separate Umsteigefahrschein. Alle Fahrgäste können mit einem Fahrschein Straßenbahn, Waldbahn, Regionalbus und Stadtbus benutzen.

Ausblick

Der Aufgabenträger für den ÖPNV im Landkreis Gotha hat in Abstimmung mit den Verkehrsunternehmen TWSB und RVG für den Zeitraum 2007 bis 2011 einen Nahverkehrsplan aufgestellt und beschlossen. Entscheidende Kriterien für die Gesellschaft sind hierbei:

- Beibehaltung der Organisationsstruktur zur Durchführung eines kostengünstigen attraktiven Straßenpersonennahverkehrs-Angebotes auf Basis des Gesamtleistungsverkehrsangebotes des Fahrplanes 2006
- Die Finanzierung der Verkehrsleistungen auf Basis der eigenen Fahrgeldeinnahmen, der Ausgleichszahlungen gemäß § 45a Personenbeförderungsgesetz und §§ 148,150 Sozialgesetzbuch IX sowie durch den Aufgabenträger entsprechend der Straßenpersonennahverkehrs-Finanzierungsrichtlinie des Landkreises Gotha

Der Geschäftsführer geht bei der Einschätzung zur voraussichtlichen Entwicklung aufgrund der bislang vorliegenden Zahlen des Geschäftsjahres 2009 davon aus, dass die Fahrgastzahlen trotz eines weiteren Rückganges der Bevölkerungs- und Schülerzahlen stabil sein können. Die TWSB versucht durch weitere Attraktivitätssteigerung und durch die enge Kooperation im Rahmen der Tarif- und Verkehrsgemeinschaft mit der RVG entgegenzuwirken.

f) Bilanz und GuV des Unternehmens

Aktiva	31.12.2009 in TEUR	31.12.2008 in TEUR	Veränderung in %
A. Anlagevermögen			
I. Immaterielle Vermögensgegenstände	3	3	0,00
II. Sachanlagen	10.362	10.006	3,56
	10.365	10.009	3,56
B. Umlaufvermögen			
I. Forderungen und sonstige Vermögensgegenstände	173	203	-14,78
II. Kassenbestand, Guthaben bei Kreditinstituten	2.965	3.681	-19,45
	3.138	3.884	-19,21
C. Aktiver Rechnungsabgrenzungsposten	1	0	-
Bilanzsumme	13.504	13.893	-2,80

Passiva	31.12.2009 in TEUR	31.12.2008 in TEUR	Veränderung in %
A. Eigenkapital			
I. Gezeichnetes Kapital	26	26	0,00
II. Kapitalrücklage	1.854	1.882	-1,49
III. Sonderrücklage gemäß § 27 Abs. 2 DMBilG	9.803	9.803	0,00
IV. Gewinnrücklagen	77	77	0,00
V. Bilanzgewinn / Bilanzverlust	1.199	-28	4.382,14
	12.959	11.760	10,20
B. Rückstellungen	214	1.402	-84,74
C. Verbindlichkeiten	331	731	-54,72
D. Passiver Rechnungsabgrenzungsposten	0	0	-
Bilanzsumme	13.504	13.893	-2,80

Gewinn- und Verlustrechnung	2009 in TEUR	2008 in TEUR	Veränderung in %
1. Umsatzerlöse	1.714	1.534	11,73
2. Andere aktivierte Eigenleistungen	97	65	49,23
3. Sonstige betriebliche Erträge	4.413	2.552	72,92
4. Materialaufwand	-1.150	-674	70,62
5. Personalaufwand	-2.701	-2.657	1,66
6. Abschreibungen auf immaterielle Vermögensgegenstände des Anlagevermögens und Sachanlagen	-665	-588	13,10
7. Sonstige betriebliche Aufwendungen	-519	-365	42,19
8. Sonstige Zinsen und ähnliche Erträge	22	111	-80,18
9. Zinsen und ähnliche Aufwendungen	-1	0	-
10. Ergebnis der gewöhnlichen Geschäftstätigkeit	1.210	-22	5.600,00
11. Steuern vom Einkommen und vom Ertrag	-2	0	-
12. Sonstige Steuern	-9	-6	50,00
13. Jahresergebnis	1.199	-28	4.382,14
14. Bilanzgewinn / Bilanzverlust	1.199	-28	4.382,14

3.13 Wasser- und Abwasserbetrieb Thüringen GmbH

a) Gegenstand des Unternehmens

Aus § 2 des Gesellschaftsvertrags der WAB Wasser- und Abwasserbetrieb Thüringen GmbH ergibt sich folgender Unternehmenszweck:

Gegenstand des Unternehmens ist die Wahrnehmung von Wasserver- und Abwasserentsorgungsaufgaben sowie aller damit zusammenhängenden Dienstleistungen für andere Unternehmen sowie juristische Personen des Privat- und öffentlichen Rechts.

b) Beteiligungsverhältnisse

Im Geschäftsjahr 2009 sind die Kommunale Beteiligungen Gotha GmbH und die Stadtwerke Jena-Pößneck GmbH je zur Hälfte an der WAB Wasser- und Abwasserbetrieb Thüringen GmbH beteiligt.

Das Unternehmen selbst hält keine Beteiligungen.

c) Besetzung der Organe

Geschäftsführung: Herr Bernd Schneider

Die WAB Wasser- und Abwasserbetrieb Thüringen GmbH besitzt keinen eigenen Aufsichtsrat.

d) Stand der Erfüllung des öffentlichen Zwecks

Das Unternehmen erfüllt keinen öffentlichen Zweck im Sinne der ThürKO.

e) Situationsbericht des Unternehmens

Gegenwärtige Situation

Das Geschäftsjahr 2009 wurde mit einem Jahresfehlbetrag in Höhe von 11.000 € (VJ. 26.000 €) abgeschlossen. Dieser ergab sich, da die Aufwendungen nicht durch die Erlöse aus dem bislang einzigen Betriebsführungsvertrag mit dem Abwasserverband Vieselbach (62.000 €) abgedeckt werden konnten.

Die Finanzierung der WAB erfolgt ausschließlich aus eigenen Mitteln – Fremdkapitalaufnahmen waren und sind auch in Zukunft nicht vorgesehen.

Ausblick

Die operative Geschäftstätigkeit soll mit dem Auslaufen des Betriebsführungsvertrages zum 31.12.2012 eingestellt werden. Sofern höhere Verluste als geplant anfallen, ist die Gesellschaft von der finanziellen Unterstützung der Gesellschafter abhängig.

Derzeit wird entsprechend der Planung für die Geschäftsjahre 2010 bis zum Auslaufen des Betriebsführungsvertrages zum 31. Dezember 2012 jeweils mit einem jährlichen Jahresverlust in Höhe von 9.000 € gerechnet. Danach wird die Gesellschaft nach derzeitigen Planungen ihre operative Geschäftstätigkeit einstellen und nahezu ausgeglichene Jahresergebnisse ausweisen. Das Eigenkapital von derzeit 40.000 € wird sich unter Berücksichtigung der geplanten anfallenden Verluste bis zum 31. Dezember 2012 bis auf 13.000 € reduzieren. Damit wird das Stammkapital von 25.000 € in 2012 teilweise durch Verluste aufgezehrt werden. Parallel hierzu wird sich entsprechend der Planung der Bestand an flüssigen Mitteln bis Ende 2012 bis auf 13.000 € reduzieren. Sollten im Zeitraum 2010 bis 2012 um mindestens 13.000 € erhöhte Verluste anfallen, wäre die Gesellschaft zur Sicherung ihres Fortbestands von der finanziellen Unterstützung der Gesellschafter abhängig.

Höhere Verluste könnten beispielsweise dann anfallen, wenn die für den Abwasserverband Vieselbach zu erbringenden Reparatur- und Instandhaltungsleistungen ansteigen, jedoch nur pauschal über das vereinbarte Betriebsführungsentgelt vergütet werden.

f) Bilanz und GuV des Unternehmens

Aktiva	31.12.2009 in TEUR	31.12.2008 in TEUR	Veränderung in %
A. Anlagevermögen			
	0	0	-
B. Umlaufvermögen			
I. Forderungen	5	13	-61,54
II. Guthaben bei Kreditinstituten	65	49	32,65
	70	62	12,90
C. Aktiver Rechnungsabgrenzungsposten	0	0	-
Bilanzsumme	70	62	12,90

Passiva	31.12.2009 in TEUR	31.12.2008 in TEUR	Veränderung in %
A. Eigenkapital			
I. Gezeichnetes Kapital	25	25	0,00
II. Kapitalrücklage	74	74	0,00
III. Verlustvortrag	-48	-22	118,18
IV. Jahresfehlbetrag	-11	-27	-59,26
	40	50	-20,00
B. Rückstellungen	12	12	0,00
C. Verbindlichkeiten	18	0	-
D. Passiver Rechnungsabgrenzungsposten	0	0	0,00
Bilanzsumme	70	62	12,90

Gewinn- und Verlustrechnung	2009 in TEUR	2008 in TEUR	Veränderung in %
1. Umsatzerlöse	62	60	3,33
2. Sonstige betriebliche Erträge	0	4	-100,00
3. Materialaufwand	-56	-49	14,29
4. Sonstige betriebliche Aufwendungen	-18	-45	-60,00
5. Sonstige Zinsen und ähnliche Erträge	1	3	-66,67
6. Zinsen und ähnliche Aufwendungen	0	0	-
7. Ergebnis der gewöhnlichen Geschäftstätigkeit	-11	-27	-59,26
8. Erstattete Steuern vom Einkommen und vom Ertrag	0	0	-
9. Jahresfehlbetrag	-11	-27	-59,26
10. Bilanzgewinn / Bilanzverlust	-11	-27	-59,26

IMPRESSUM

Herausgegeben von der Stadtverwaltung Gotha
Verantwortlich für den Inhalt: Oberbürgermeister Knut Kreuch

Redaktion:

Büro des Oberbürgermeisters
Referat für Wirtschaft
Hauptmarkt 1, 99867 Gotha
Telefon: 03621/ 222 286
Telefax: 03621/ 222 245
E-Mail: wirtschaftsreferent@gotha.de

Vervielfältigung bzw. Veröffentlichung, auch auszugsweise, bedarf der vorherigen
Zustimmung der Stadtverwaltung Gotha.